

# Baromètre générique sur les pratiques numériques et la maîtrise des données personnelles

## Rapport de résultats – Vague 2018

21/09/2018



Mediametrie



**CNIL.**  
COMMISSION NATIONALE  
INFORMATIQUE & LIBERTÉS

## CONTEXTE DE L'ETUDE



La démocratisation de l'accès à Internet et la multiplication des équipements multimédias dans les foyers ont entraîné un important développement des pratiques numériques des Français ces dernières années.

Le développement des usages numériques occasionne une augmentation des données personnelles mises à disposition sur Internet, afin de bénéficier de services connectés. Certaines pratiques permettent aux internautes de protéger leur vie privée : le paramétrage des équipements et des comptes, la désactivation de certaines fonctionnalités, la mise en place de mesures de sécurité avancées, etc.

Ces dernières années, la CNIL a étudié à travers des enquêtes, les pratiques et usages des technologies numériques par les Français ainsi que leurs habitudes et comportements liés aux questions de droits et de protection des données.

Depuis 2015, la CNIL s'intéresse plus spécifiquement aux pratiques numériques concrètes concernant la maîtrise et la diffusion des contenus et données personnelles.

## OBJECTIFS DE L'ETUDE



■ Analyser les pratiques relatives à la protection de la vie privée lors de la navigation sur Internet

■ Mesurer le niveau de maîtrise concernant la protection des données personnelles sur les smartphones et sur les réseaux sociaux

■ Etudier les solutions mises en place en vue de protéger ses données personnelles en termes de gestion des mots de passe, d'utilisation de données fictives, de boîtes mails dédiées et de retrait d'un contenu public

## METHODOLOGIE



### Population de référence

Internaute de 15 ans et plus

### Quotas

Echantillon constitué selon la méthode des quotas, sur la base de l'étude de référence Observatoire des Usages Internet, pour être représentatif de l'ensemble de la population internaute âgée de 15 ans et plus

### Mode de recueil

Administration d'un questionnaire sur Internet

### Taille de l'échantillon

2114 interviews

### Période d'enquête



Du 27 août au 10 septembre 2018

### Redressement

Afin de garantir la représentativité de la population internaute, un redressement a été opéré sur la base de l'étude de cadrage Observatoire des Usages Internet pour le profil des internautes de 15 ans et plus

## LÉGENDES

### Légendes :

- *Les chiffres en italique* sont à interpréter avec précaution en raison d'un effectif interrogé faible (inférieur à 60).
- *NS* ou *les chiffres en rouge* indiquent une valeur qui ne peut être affichée en raison d'un effectif interrogé inférieur au seuil d'affichage (inférieur à 15). A titre indicatif, dans le cadre de ce rapport, les données sous le seuil d'affichage apparaissent, mais doivent être interprétées avec beaucoup de précaution.
- La précision de la base sur chaque page de résultats notée (n=xxxx) indique le nombre de répondants en effectifs bruts.
- Les étiquettes représentées par  indique l'historique de la vague 2016 du baromètre.
- Le symbole  indique les résultats analysés sont significativement supérieurs par rapport aux résultats de la population de référence.

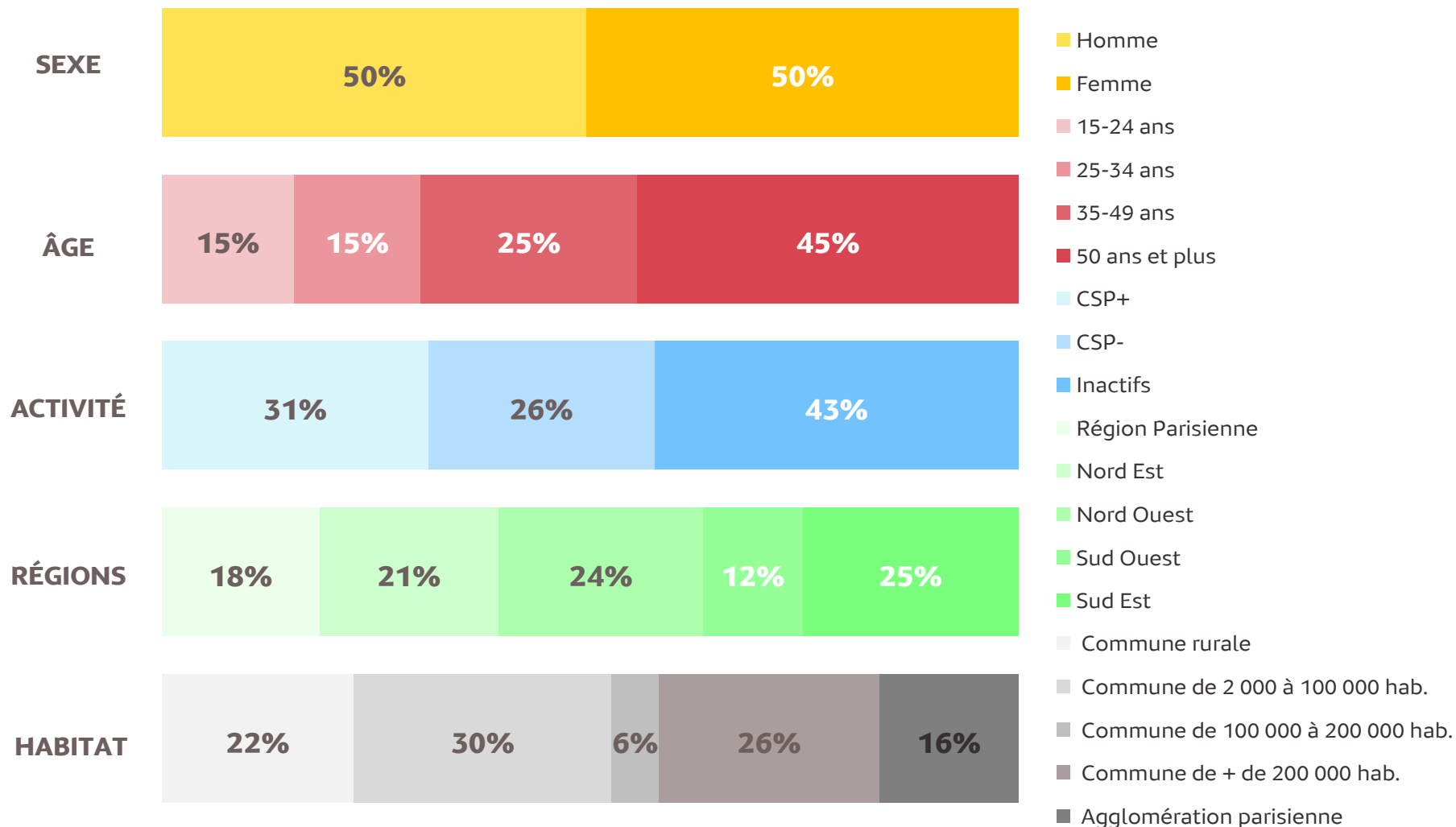
# STRUCTURE BRUTE DE L'ÉCHANTILLON



## 2114 interviews réalisées

 Sexe	<b>Homme</b>	<b>1 027</b>
	<b>Femme</b>	<b>1 087</b>
 Tranche d'âge en 4	<b>15-24 ans</b>	<b>338</b>
	<b>25-34 ans</b>	<b>324</b>
	<b>35-49 ans</b>	<b>525</b>
	<b>50 ans et plus</b>	<b>927</b>
 CSP en 3	<b>CSP+</b>	<b>681</b>
	<b>CSP-</b>	<b>582</b>
	<b>Inactifs</b>	<b>851</b>
 Région UDA en 5	<b>Région Parisienne</b>	<b>395</b>
	<b>Nord Est</b>	<b>460</b>
	<b>Nord Ouest</b>	<b>527</b>
	<b>Sud Ouest</b>	<b>238</b>
	<b>Sud Est</b>	<b>494</b>
 Taille d'agglomération en 5	<b>Commune rurale</b>	<b>401</b>
	<b>Commune de 2 000 à 100 000 hab.</b>	<b>661</b>
	<b>Commune de 100 000 à 200 000 hab.</b>	<b>119</b>
	<b>Commune de + de 200 000 hab.</b>	<b>577</b>
	<b>Agglomération parisienne</b>	<b>356</b>

# PROFIL SOCIO-DÉMOGRAPHIQUE DE L'ÉCHANTILLON



**SOMMAIRE** 

➤ **1. Paramétrage des équipements et services connectés** **Page 9**

➤ **2. Pratiques spécifiques de protection des données** **Page 37**

➤ **3. Conclusion** **Page 46**



1

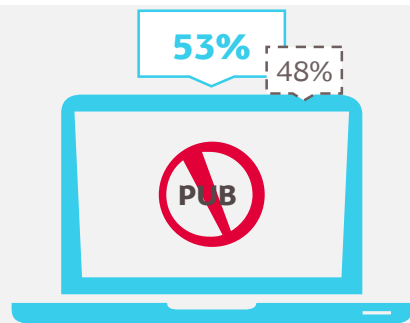
## Paramétrage des équipements et services connectés



## 1. Paramétrage des équipements et services connectés

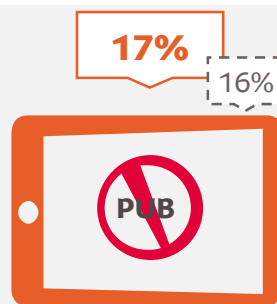
### Utilisation d'un bloqueur de publicité

En 2018, l'utilisation d'un bloqueur de publicité poursuit sa progression. Plus de la moitié des internautes ont déjà utilisé cet outil, soit une hausse de 4 points en 2 ans. L'ordinateur est le support sur lequel les bloqueurs de publicité sont le plus installés. Leur usage sur tablette et smartphone reste minoritaire.



Sur ordinateur

► Base : Internaute de 15 ans et plus équipés ordinateur (n=2 035)



Sur tablette

► Base : Internaute de 15 ans et plus équipés tablette tactile (n=1 128)



Sur smartphone

► Base : Internaute de 15 ans et plus équipés smartphone (n=1 807)



53%

Des internautes ont déjà utilisé un bloqueur de publicité sur au moins un écran

- 85% de ceux qui ont déjà utilisé un bloqueur de publicité sur **smartphone** ou **tablette tactile** l'utilise **également** sur **ordinateur**
- 8% ont déjà utilisé un bloqueur de publicité sur **ordinateur** + **tablette tactile**
- 10% ont déjà utilisé un bloqueur de publicité sur **ordinateur** + **smartphone**
- 5% ont déjà utilisé un bloqueur de publicité sur **ordinateur** + **smartphone** + **tablette tactile**
- 5% ont déjà utilisé un bloqueur de publicité sur **smartphone** + **tablette tactile**
- 47% n'ont jamais utilisé un bloqueur de publicité

 Historique 2016

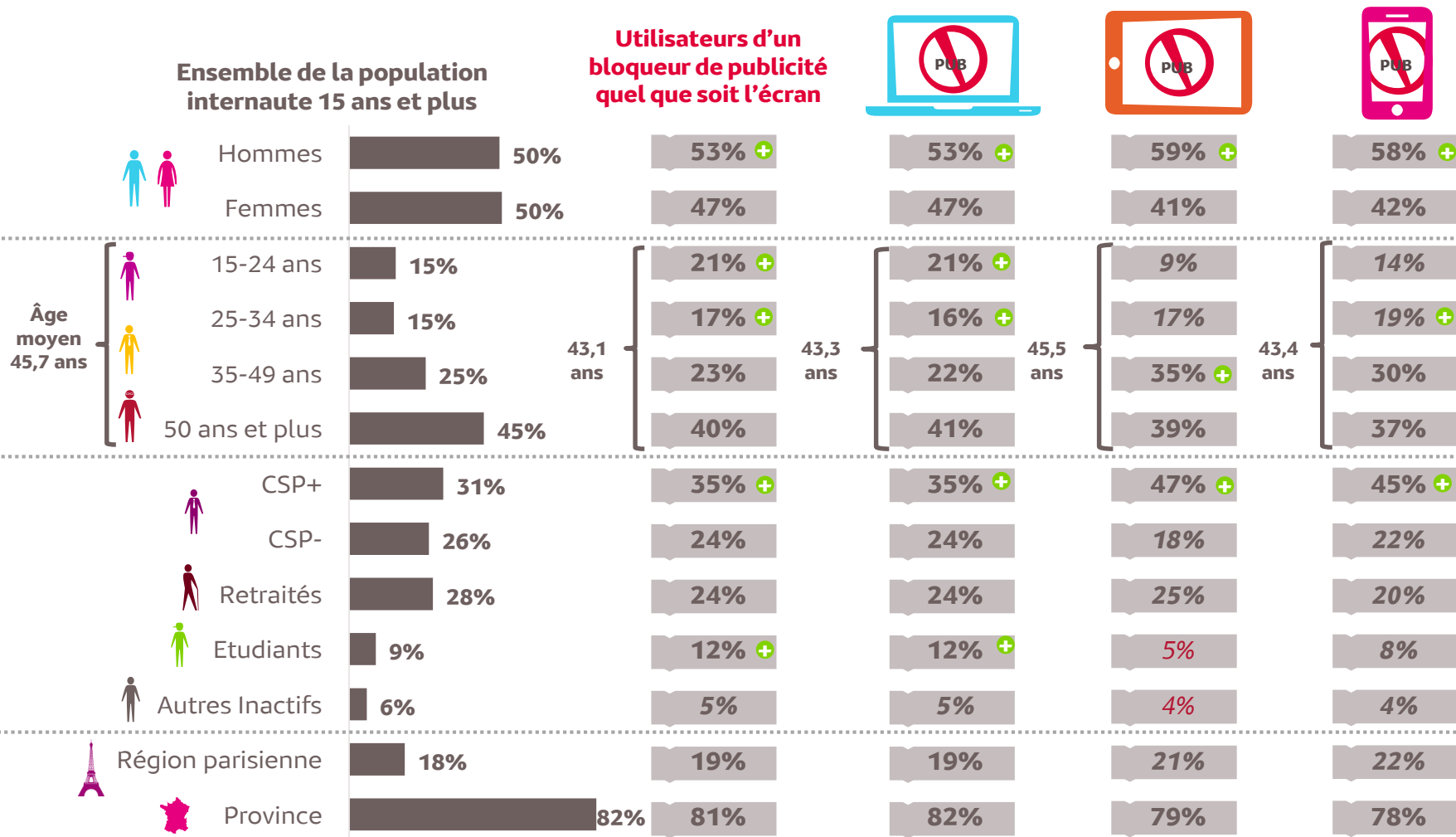
► Question : Avez-vous déjà utilisé un bloqueur de publicité (adblocker), c'est-à-dire un système permettant de filtrer l'affichage des publicités sur votre écran lors de votre navigation sur Internet ?

► Base : Internaute de 15 ans et plus équipés ordinateur, smartphone ou tablette (n=2 108)

## 1. Paramétrage des équipements et services connectés

## Profil des utilisateurs d'un bloqueur de publicité

Les utilisateurs d'un bloqueur de publicité ont un profil plus masculin, âgé entre 15-34 ans, CSP+ et étudiant que l'ensemble des internautes.



+ Significativement supérieur à l'ensemble des internautes

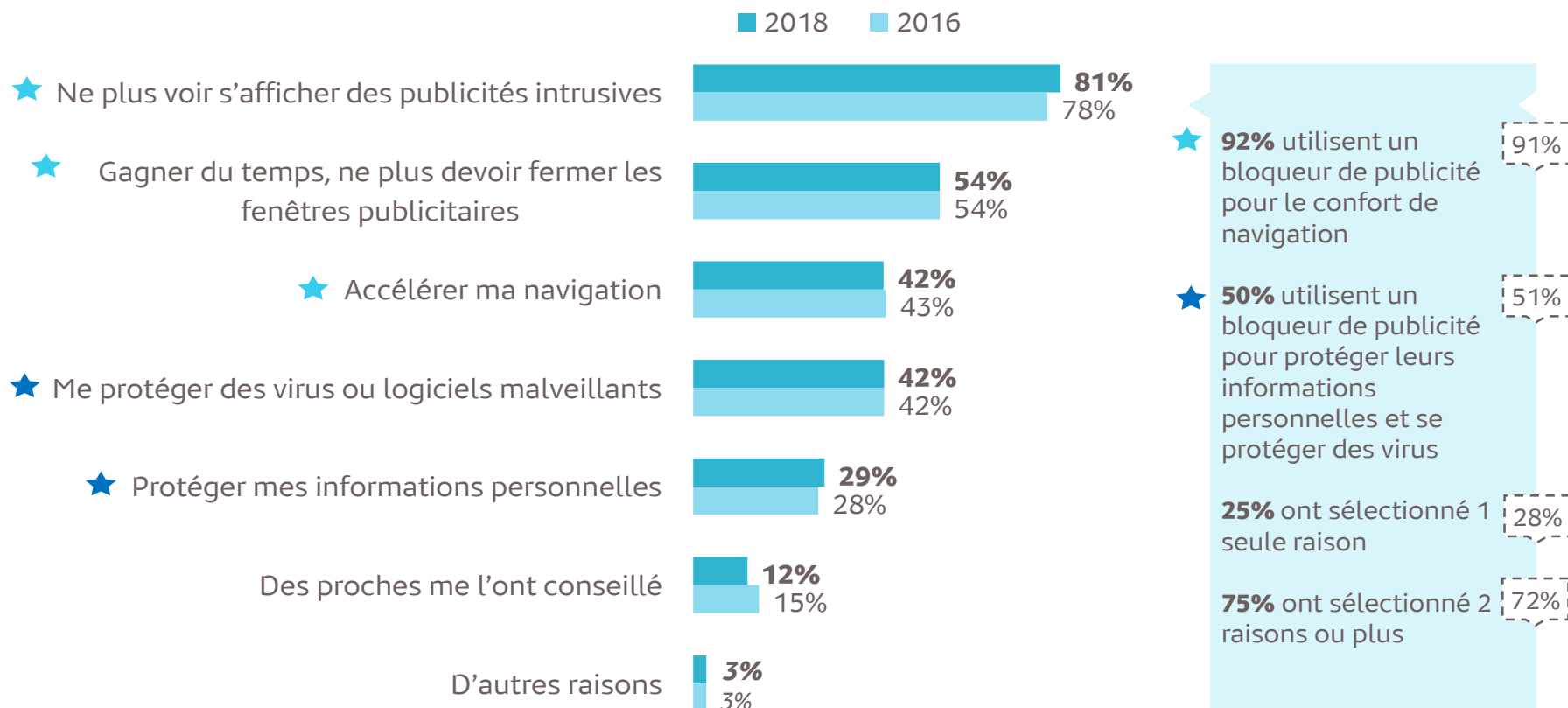
▶ Question : Avez-vous déjà utilisé un bloqueur de publicité (adblocker), c'est-à-dire un système permettant de filtrer l'affichage des publicités sur votre écran lors de votre navigation sur Internet ?

▶ Base : Internaute de 15 ans et plus utilisateurs d'un bloqueur de publicité quel que soit l'écran (n=1 133), sur ordinateur (n=1 093), sur tablette tactile (n=191) ou sur smartphone (n=262)

## 1. Paramétrage des équipements et services connectés

## Raisons d'utilisation d'un bloqueur de publicité

Les principales raisons d'utilisation d'un bloqueur de publicité sont liées avant tout à l'amélioration du confort de navigation. La volonté de protéger ses données personnelles concerne près de 3 utilisateurs sur 10.



 Historique 2016

▶ Question : Pour quelle(s) raison(s) utilisez-vous un bloqueur de publicité (adblocker) ?

▶ Base : Internaute(s) de 15 ans et plus utilisateurs d'un bloqueur de publicité (n=1 133)

## 1. Paramétrage des équipements et services connectés

### Raisons d'utilisation d'un bloqueur de publicité selon l'équipement

Les internautes qui utilisent un bloqueur de publicité sur écran mobile (tablette ou smartphone) accordent davantage d'importance à la protection de leurs informations personnelles grâce à cet outil. Sur ordinateur, la volonté de réduire l'affichage des publicités est plus importante que sur les autres écrans.



Pour ne plus voir s'afficher des publicités intrusives



Pour gagner du temps, ne pas devoir fermer les fenêtres publicitaires



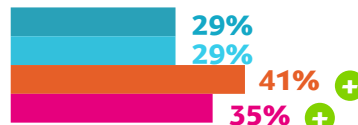
Pour accélérer la navigation et l'affichage des pages Web



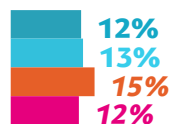
Pour me protéger des virus ou logiciels malveillants



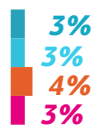
Pour protéger mes informations personnelles



Car des proches me l'ont conseillé



Autres raisons



■ Tout écran

■ Ordinateur

■ Tablette

■ Smartphone

+ Significativement supérieur à l'ensemble des utilisateurs d'un bloqueur de publicité

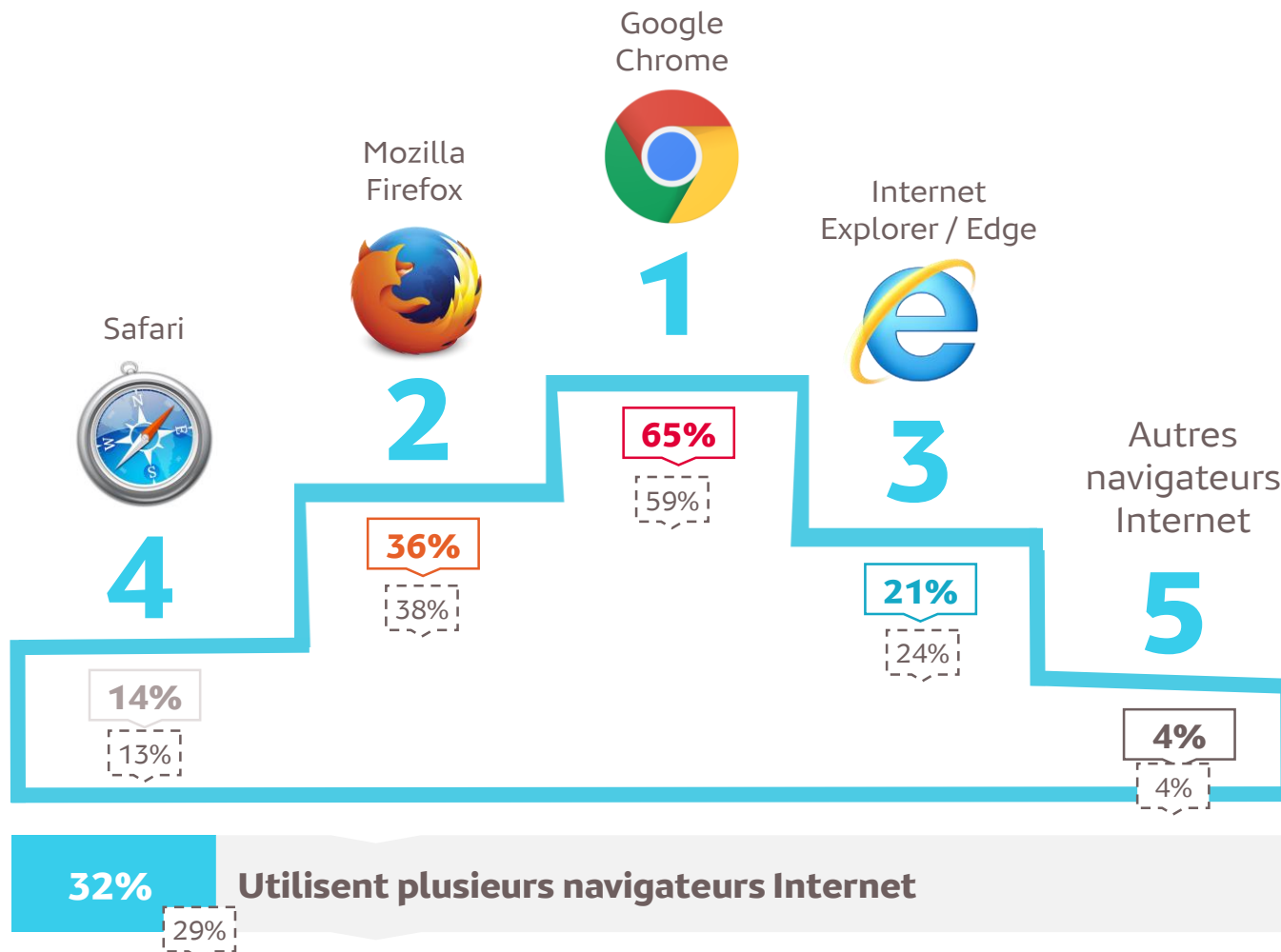
► Question : Pour quelle(s) raison(s) utilisez-vous un bloqueur de publicité (adblocker) ?

► Base : Internaute(s) de 15 ans et plus utilisateurs d'un bloqueur de publicité quel que soit l'écran (n=1 133), sur ordinateur (n=1 093), sur tablette tactile (n=191) ou sur smartphone (n=262)

1. Paramétrage des équipements et services connectés

## Navigateurs Internet principalement utilisés

En 2018, Google Chrome demeure le navigateur Internet le plus utilisé et continue de séduire de plus en plus d'internautes (+6 pts en 2 ans). L'utilisation des autres navigateurs reste relativement stable depuis 2016.



 Historique 2016

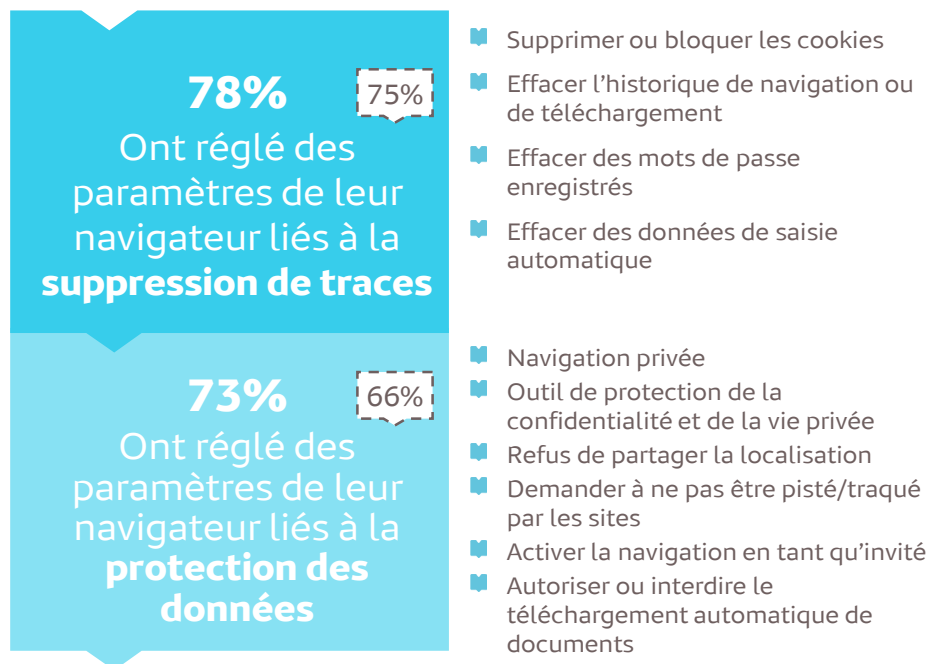
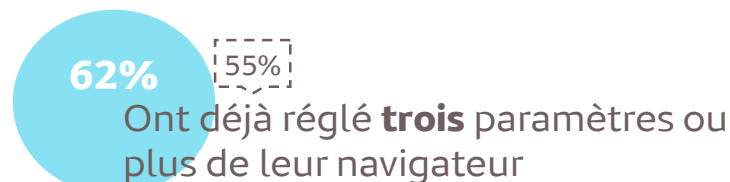
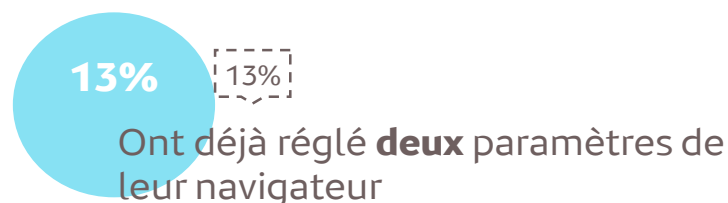
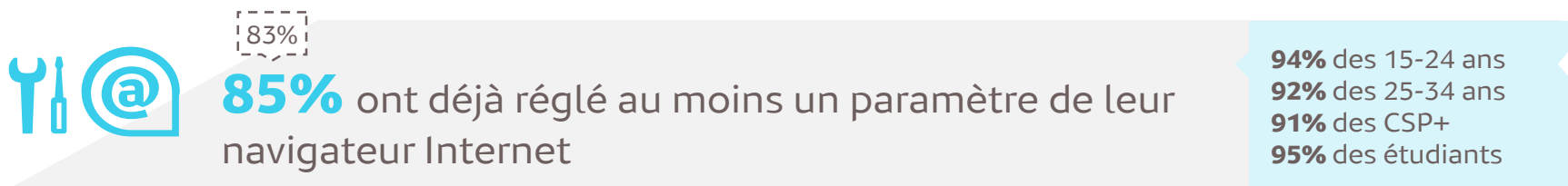
▶ Question : Parmi les navigateurs Internet suivants, lesquels utilisez-vous principalement ?

▶ Base : Internaute de 15 ans et plus (n=2 114)

## 1. Paramétrage des équipements et services connectés

### Paramétrage du navigateur Internet

Les internautes sont de plus en plus nombreux à multiplier les paramètres de leur navigateur Internet. Il y a une attention grandissante à paramétrer son navigateur Internet pour protéger ses données personnelles (+7 pts en 2 ans).



 Historique 2016

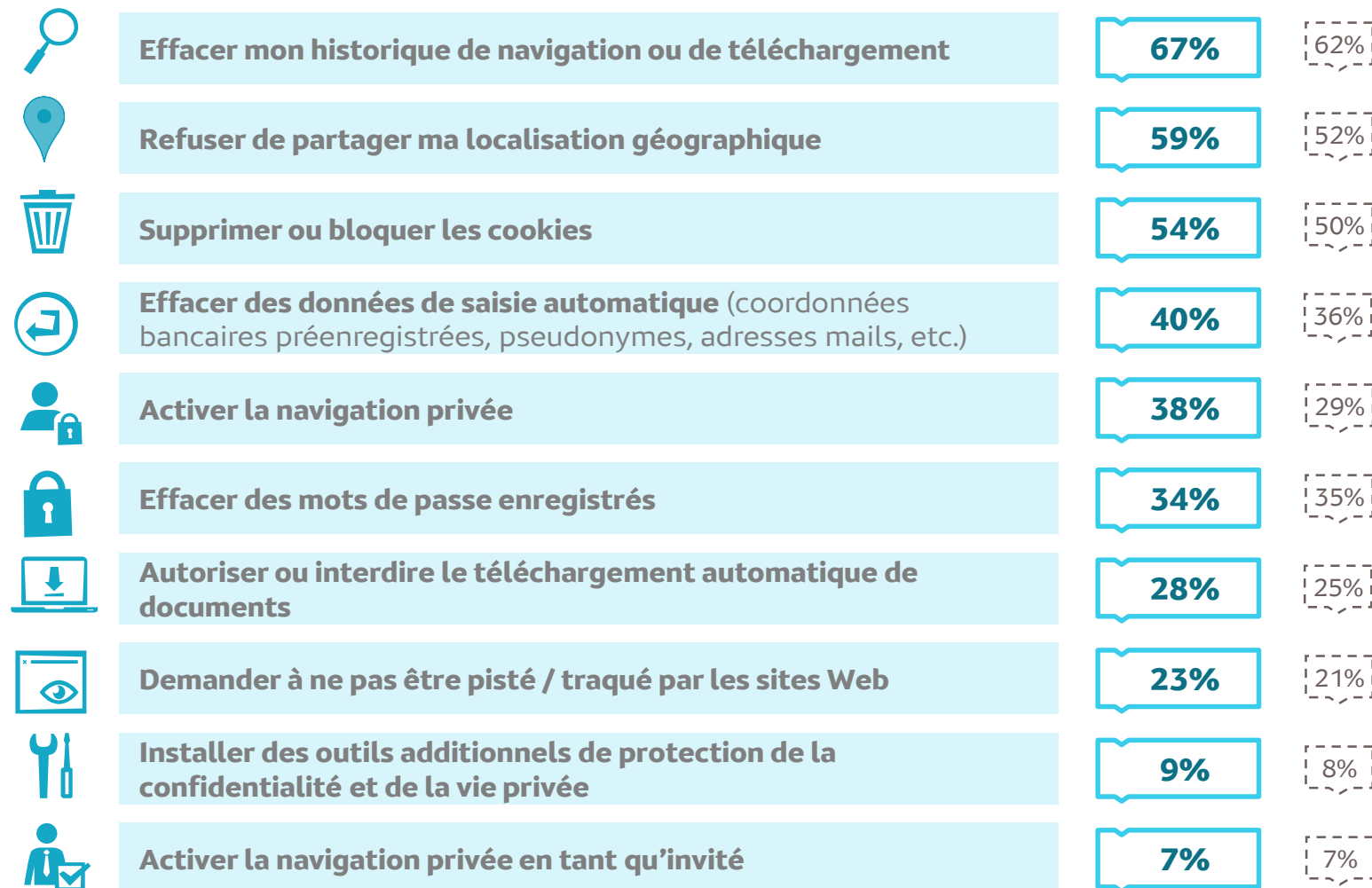
▶ Question : Les navigateurs Internet permettent de régler les paramètres de votre navigation. Avez-vous déjà utilisé les fonctionnalités suivantes?

▶ Base : Internaute de 15 ans et plus (n=2 114)

## 1. Paramétrage des équipements et services connectés

# Application des paramètres de confidentialité sur un navigateur Internet

Depuis 2016, les internautes sont de plus en plus nombreux à maîtriser les différents paramètres de confidentialité de leur navigateur. Effacer l'historique de navigation, refuser de partager sa géolocalisation, et activer la navigation privée sont les paramètres qui connaissent la plus forte progression en 2 ans.



 Historique 2016

▶ Question : Les navigateurs Internet permettent de régler les paramètres de votre navigation. Avez-vous déjà utilisé les fonctionnalités suivantes ?

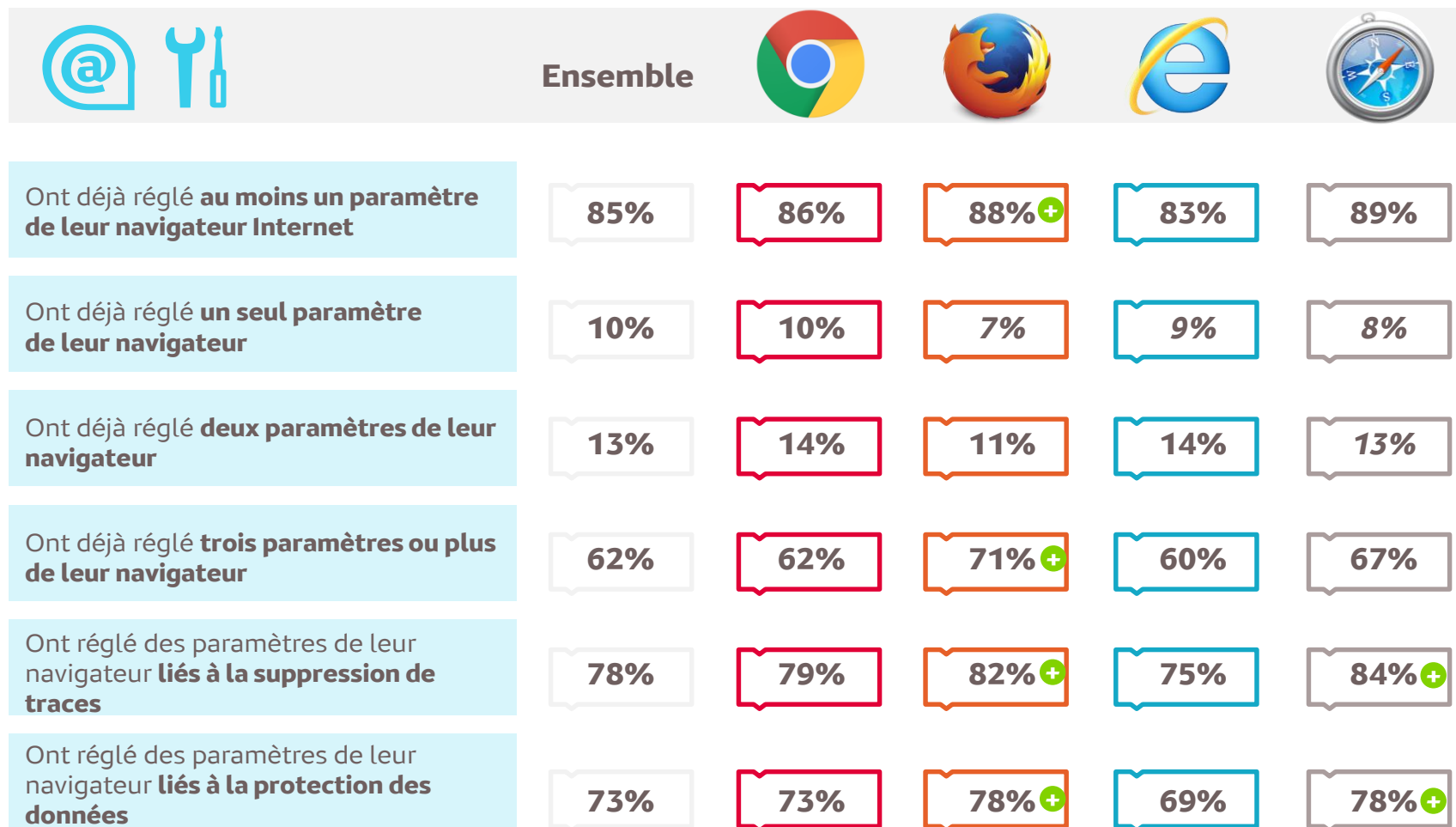
▶ Base : Internaute de 15 ans et plus (n=2 114)



## 1. Paramétrage des équipements et services connectés

### Paramétrage selon le navigateur Internet

Les internautes font globalement la démarche de régler les paramètres de confidentialité sur chaque navigateur. Mozilla Firefox est le navigateur sur lequel les internautes règlent le plus grand nombre de paramètres, aussi bien pour effacer leurs traces que pour protéger leurs données personnelles.



+ Significativement **supérieur** à l'ensemble

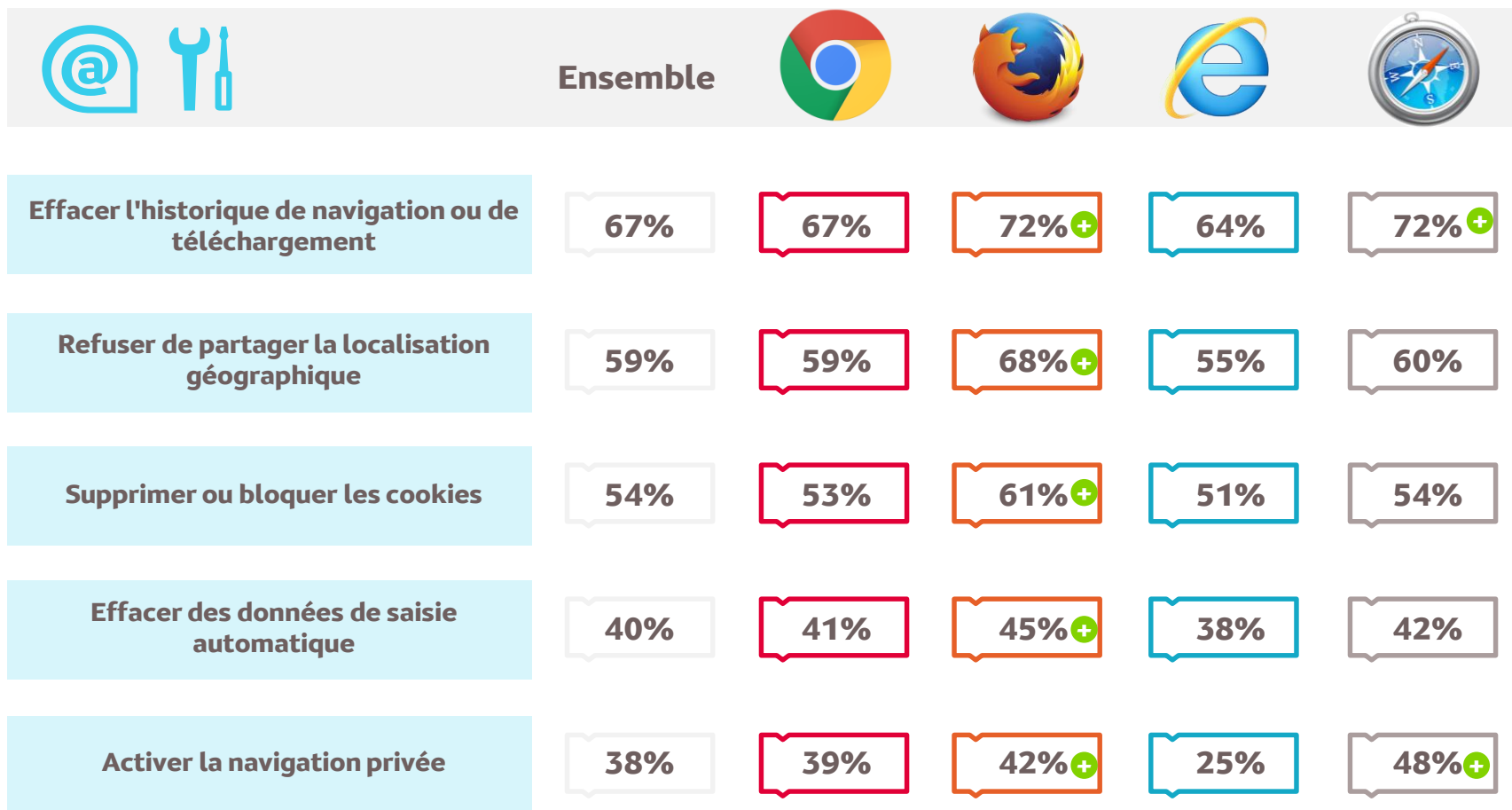
► Question : Les navigateurs Internet permettent de régler les paramètres de votre navigation. Avez-vous déjà utilisé les fonctionnalités suivantes ?

► Base : Internaute de 15 ans et plus qui utilisent comme principaux navigateurs Internet Google Chrome (n=1 375), Mozilla Firefox (n=761), Internet Explorer/Edge (n=445), ou Safari (n=292)

## 1. Paramétrage des équipements et services connectés

## Application des paramètres de confidentialité selon le navigateur Internet

Les niveaux de réglages sont plus importants chez les utilisateurs de Mozilla Firefox pour les principaux paramètres de confidentialité. Les utilisateurs de Safari sont également plus nombreux à effacer l'historique de navigation et activer la navigation privée.



 Significativement **supérieur** à l'ensemble

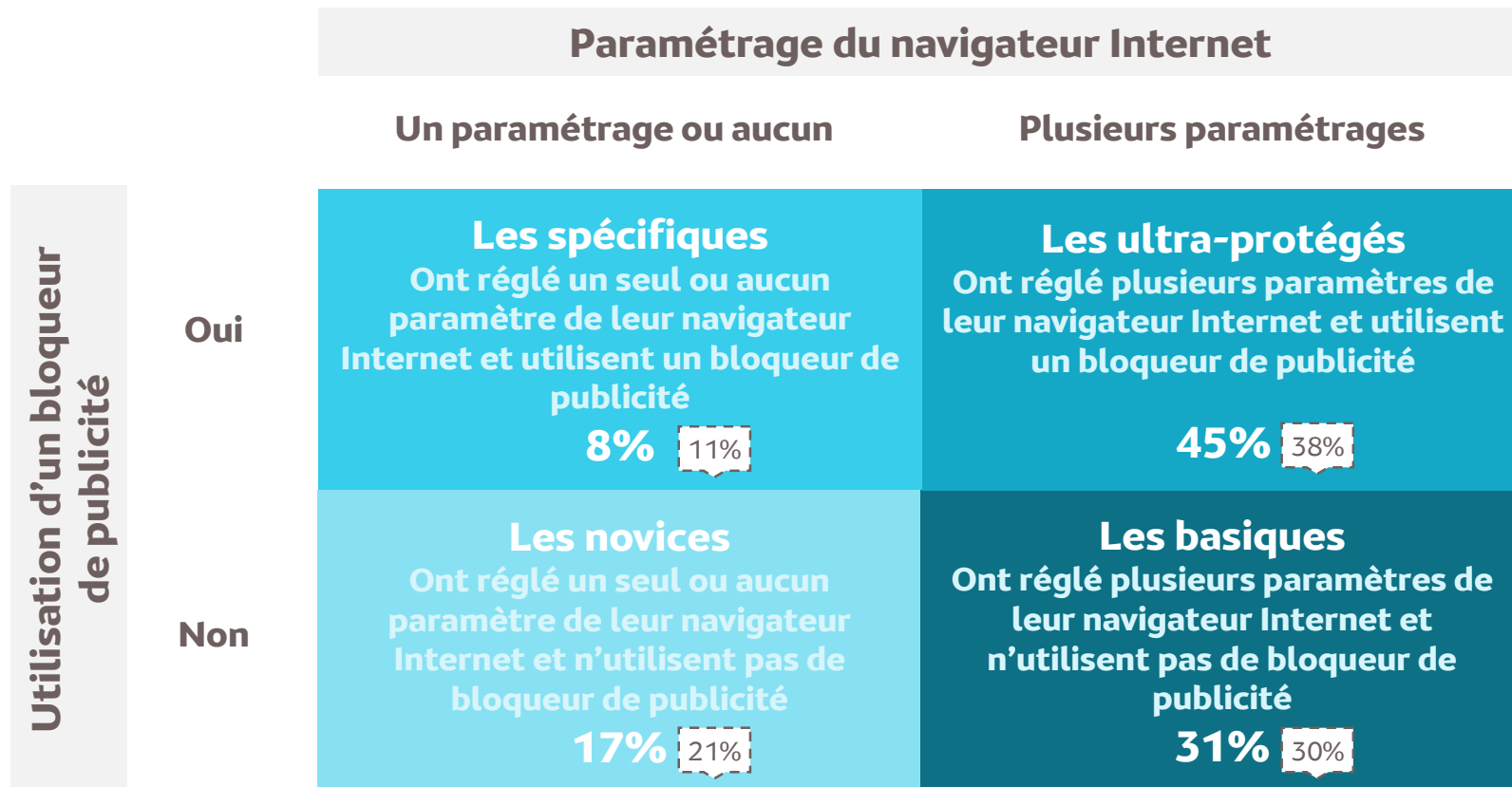
▶ Question : Les navigateurs Internet permettent de régler les paramètres de votre navigation. Avez-vous déjà utilisé les fonctionnalités suivantes ?

▶ Base : Internaute de 15 ans et plus qui utilisent comme principaux navigateurs Internet Google Chrome (n=1 375), Mozilla Firefox (n=761), Internet Explorer/Edge (n=445), ou Safari (n=292)

## 1. Paramétrage des équipements et services connectés

# Segmentation : Utilisation d'un bloqueurs de publicité X Paramétrage du navigateur Internet

En 2 ans, la part des internautes qui ont mis en place les différents outils à leur disposition pour naviguer sereinement sur Internet a progressé de 7 pts. Cette population des « ultra-protégés » représente la majorité des internautes, qui ont réglé plusieurs paramètres de leur navigateur Internet et utilisent un bloqueur de publicité.



xx% Historique 2016

- ▶ Question : Avez-vous déjà utilisé un bloqueur de publicité (adblocker), c'est-à-dire un système permettant de filtrer l'affichage des publicités sur votre écran lors de votre navigation sur Internet ?
- ▶ Question : Les navigateurs Internet permettent de régler les paramètres de votre navigation. Avez-vous déjà utilisé les fonctionnalités suivantes ?
- ▶ Base : Internaute de 15 ans et plus (n=2 114)

## 1. Paramétrage des équipements et services connectés

### Inscription sur les réseaux sociaux

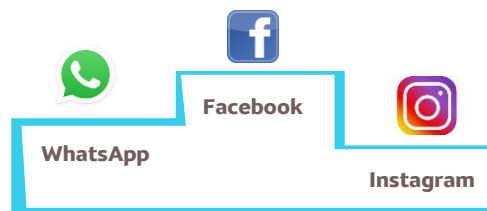
En 2018, l'inscription sur les réseaux sociaux demeure stable, mais les internautes sont plus nombreux à être inscrits sur plusieurs plateformes. WhatsApp et Instagram ont fait leur apparition dans le TOP 3. Les réseaux sociaux à vocation professionnelle connaissent une légère progression en 2 ans.

**83%** 83%

Sont inscrits sur au moins un réseau social

**17%** 17%

Ne sont inscrits sur aucun des réseaux sociaux cités



■ **21%** sont inscrits sur 1 seul réseau social 29%

■ **62%** sont inscrits sur plusieurs réseaux sociaux 54%

**22%** sont inscrits sur un **réseau social à vocation professionnelle**

19%



LinkedIn



Viadeo



xx% Historique 2016

- ▶ Question : Etes-vous inscrit sur les réseaux sociaux et services de communications suivants ?
- ▶ Base : Internaute de 15 ans et plus (n=2 114)

## 1. Paramétrage des équipements et services connectés

### Paramétrage de Facebook

Depuis 2016, les politiques de confidentialité de Facebook ont évoluées, en parallèle, les inscrits sur Facebook sont globalement attentifs au paramétrage de leur compte, ils multiplient le nombre de réglages des paramètres de confidentialité de leur compte.



82%

**82%** ont déjà réglé au moins un **paramètre de confidentialité** de leur compte **Facebook**

**86%** des femmes  
**94%** des 15-24 ans  
**93%** des 25-34 ans  
**86%** des CSP+  
**94%** des étudiants  
**86%** des Parisiens

12%

15%

Ont déjà réglé **un seul** paramètre de confidentialité de leur compte Facebook

13%

13%

Ont déjà réglé **deux** paramètres de confidentialité de leur compte Facebook

57%

53%

Ont déjà réglé **trois** paramètres de confidentialité **ou plus** de leur compte Facebook

72%

72%

Ont réglé des paramètres de confidentialité liés à la gestion de l'accès à leurs contenus

- Limiter l'accès au contenu du profil aux amis ou aux contacts sélectionnés
- Créer des listes de contacts, ayant des accès différents au contenu
- Bloquer l'accès au profil depuis un moteur de recherche
- Bloquer un individu ou l'empêcher de me contacter

 Historique 2016

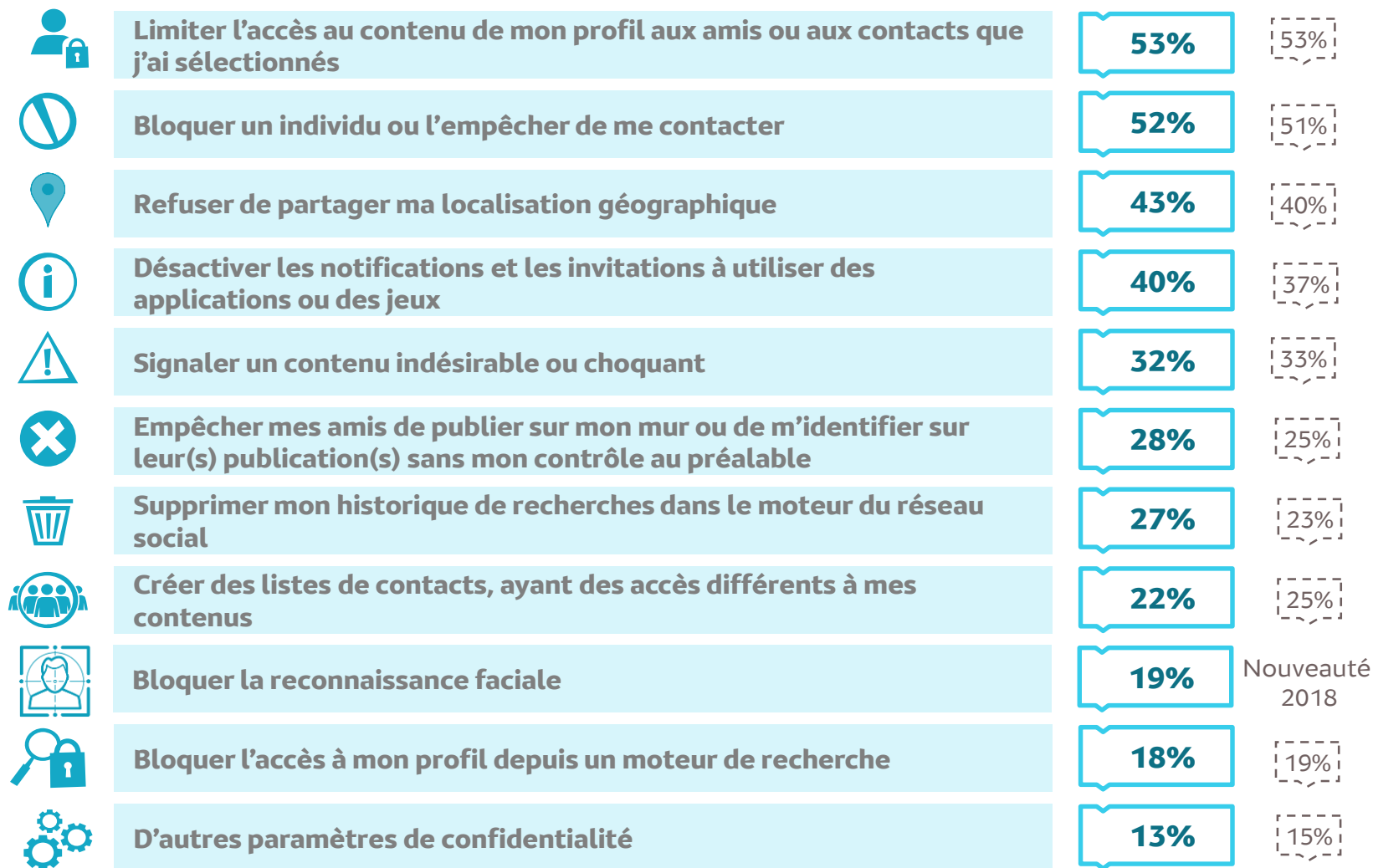
▶ Question : Facebook permet de régler certains paramètres de votre compte. Avez-vous déjà appliqué les paramètres de confidentialité suivants ?

▶ Base : Internautes de 15 ans et plus inscrits sur Facebook (n=1 509)

## 1. Paramétrage des équipements et services connectés

## Application des paramètres de confidentialité sur Facebook

Les principaux paramètres réglés par les utilisateurs Facebook concernent l'accès à leur profil et l'accès à leur localisation géographique. Près de 2 utilisateurs sur 10 bloquent la reconnaissance faciale mise en place par Facebook.



► Question : Facebook permet de régler certains paramètres de votre compte. Avez-vous déjà appliqué les paramètres de confidentialité suivants ?

► Base : Internaute de 15 ans et plus inscrits sur Facebook (n=1 509)

 Historique 2016

21/09/2018 | 22

## 1. Paramétrage des équipements et services connectés

### Paramétrage des réseaux sociaux professionnels

Le réglage des paramètres de confidentialité sur un réseau social professionnel concerne près de 40% des internautes qui disposent d'un compte. Les Parisiens accordent davantage d'importance au paramétrage de leur compte sur ce type de réseaux sociaux.



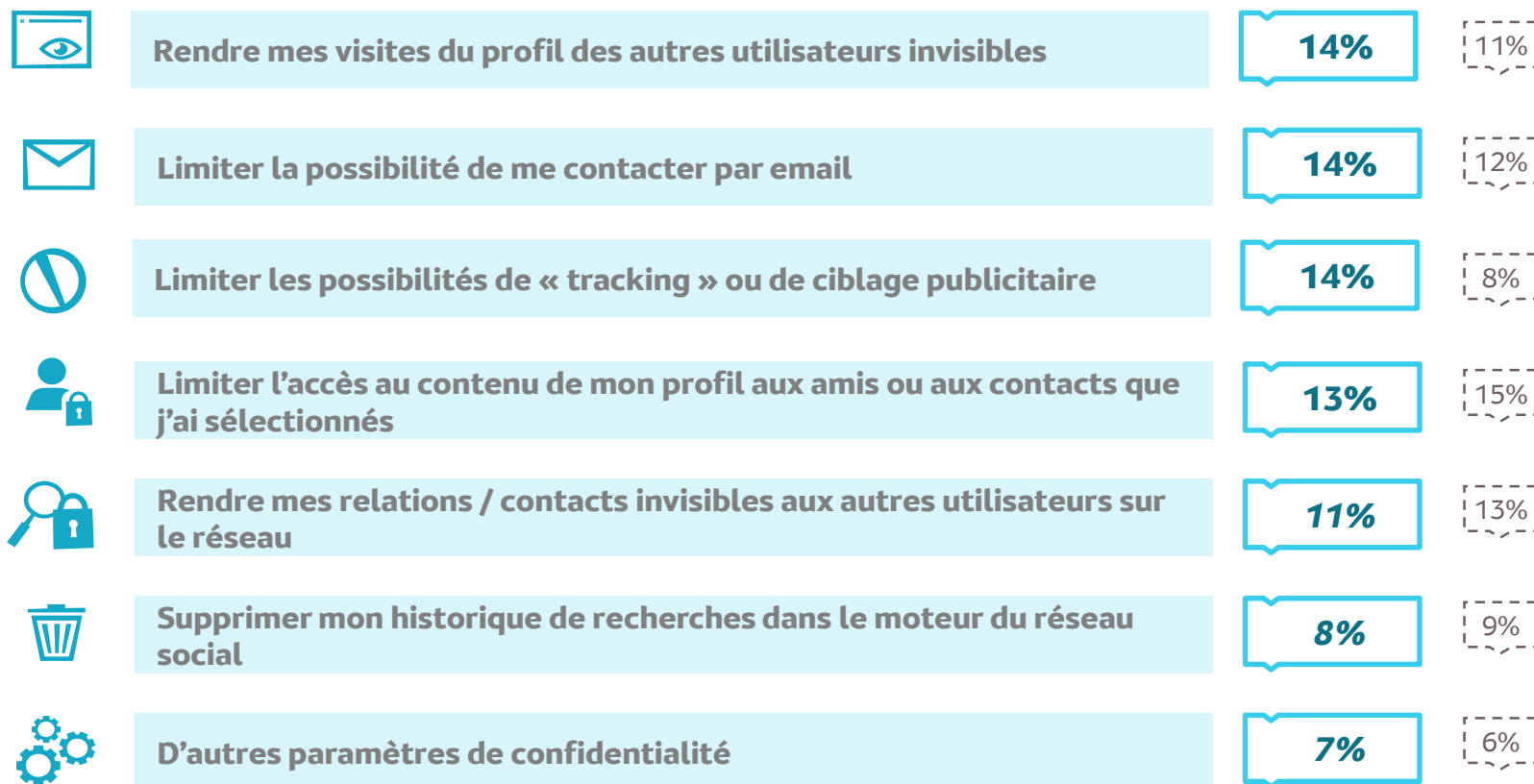
xx% Historique 2016

- ▶ Question : Les réseaux sociaux à vocation professionnelle (LinkedIn, Viadeo ou Xing) permettent de régler certains paramètres de votre compte. Avez-vous déjà appliqué les paramètres de confidentialité suivants ?
- ▶ Base : Internautes de 15 ans et plus inscrits sur un réseau social professionnel (n=489)

## 1. Paramétrage des équipements et services connectés

# Application des paramètres de confidentialité sur les réseaux sociaux professionnels

A travers le réglage des paramètres de confidentialité, les utilisateurs des réseaux sociaux professionnels cherchent de plus en plus à rendre leur navigation invisibles aux autres utilisateurs, à limiter la possibilité d'être contacté par mail, et à réduire le ciblage publicitaire.



 Historique 2016

▶ Question : Les réseaux sociaux à vocation professionnelle (LinkedIn, Viadeo ou Xing) permettent de régler certains paramètres de votre compte. Avez-vous déjà appliqué les paramètres de confidentialité suivants ?

▶ Base : Internautes de 15 ans et plus inscrits sur un réseau social professionnel (n=489)



## 1. Paramétrage des équipements et services connectés

### Fréquence de consultation des paramètres par type de réseau social

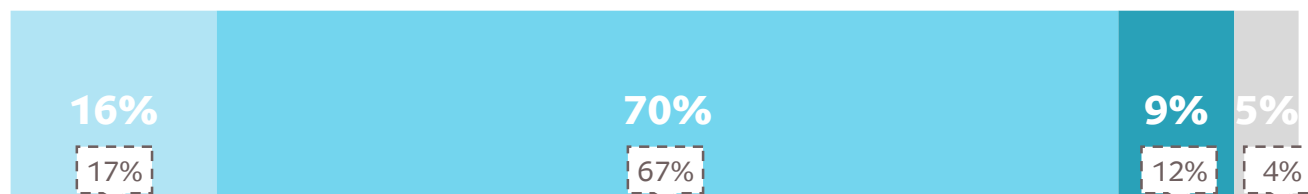
Les utilisateurs de Facebook vérifient plus fréquemment les paramètres de leur compte que les utilisateurs de réseaux sociaux professionnels. Depuis 2016, les utilisateurs de LinkedIn ou Viadeo consultent plus les paramètres de confidentialité de leur compte.



■ Je ne l'ai fait qu'une seule fois ■ Je le fais de temps en temps ■ Je le fais souvent ■ Je ne sais pas



Facebook



Réseaux sociaux professionnels



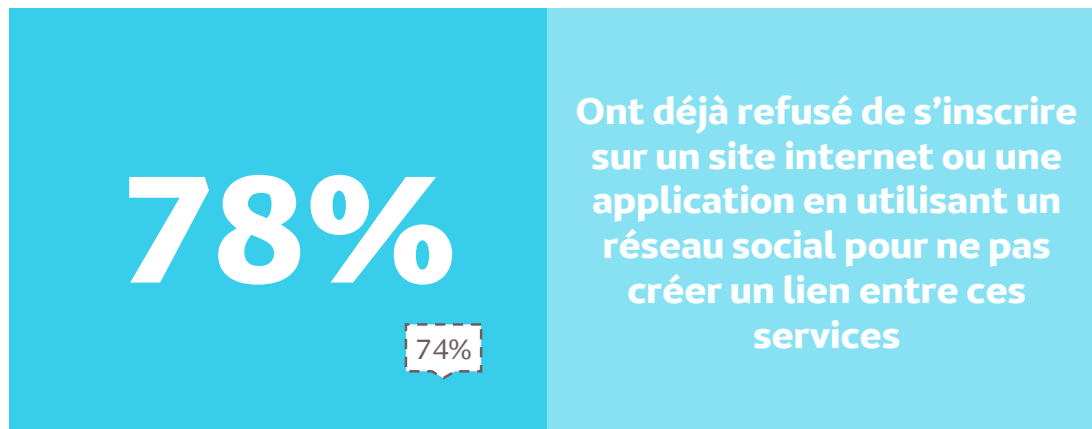
 Historique 2016

- ▶ Question : A quelle fréquence consultez-vous les paramètres de confidentialité (pour les vérifier, les actualiser, les modifier, etc.) sur...
- ▶ Base : Internaute de 15 ans et plus ayant déjà réglé au moins un paramètre de leur compte Facebook (n=1 239) ou de leur compte sur un réseau social professionnel (n=191)

## 1. Paramétrage des équipements et services connectés



### Refus d'inscription à un service en ligne via un réseau social

Plus des  $\frac{3}{4}$  des inscrits sur un réseau social n'accordent pas leur confiance aux inscriptions sur un site internet ou une application via leur compte, afin d'éviter de créer un lien entre ces services. Ce refus d'inscription a progressé de 4 points en 2 ans.



#### Deezer - Connexion via Facebook / Google

Prêt à vous inscrire ?

 Facebook
  Google

Adresse email

Nom d'utilisateur

#### Instagram - Connexion via Facebook

Instagram

Inscrivez-vous pour voir les photos et vidéos de vos amis.

 Se connecter avec Facebook

OU

Numéro de mobile ou e-mail

Nom complet

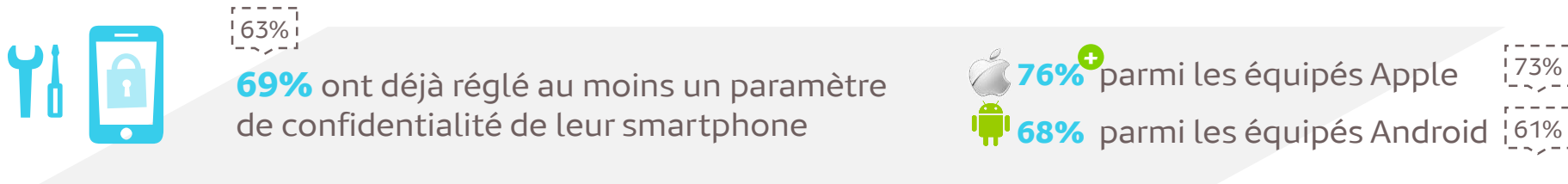
 Historique 2016

- ▶ Question : Certains services, sites internet ou applications mobiles vous proposent de vous inscrire en utilisant un réseau social. Vous est-il déjà arrivé de refuser car vous ne souhaitez pas créer un lien entre ces services?
- ▶ Base : Internautes de 15 ans et plus inscrits sur au moins un réseau social (n=1 786)

## 1. Paramétrage des équipements et services connectés

### Paramétrage du smartphone

Le réglage des paramètres de confidentialité du smartphone constitue une préoccupation grandissante pour une majorité des équipés (+6 pts en 2 ans), notamment des équipés iPhone. Les équipés Android sont également plus nombreux à paramétrer leur smartphone (+ 7pts depuis 2016).



 Historique 2016

 Significativement **supérieur** à l'ensemble des équipés smartphone

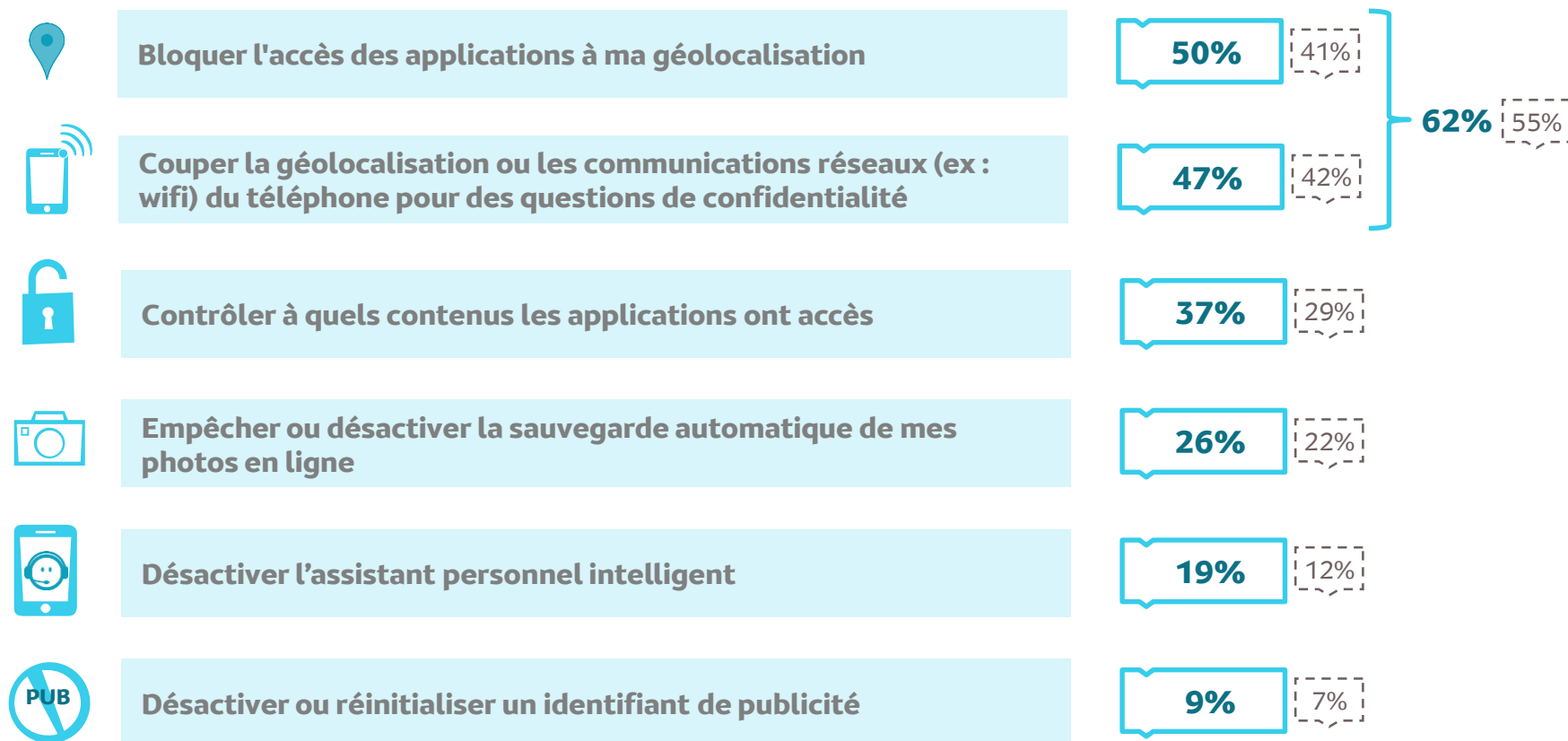
▶ Question : Vous êtes-vous déjà rendu dans les paramètres de votre téléphone pour effectuer les réglages de confidentialité suivants ?

▶ Base : Internaute de 15 ans et plus équipés smartphone (n=1 807)

## 1. Paramétrage des équipements et services connectés

### Fonctionnalités de paramétrage du smartphone

Les utilisateurs d'un smartphone ont une maîtrise grandissante des différents postes de paramétrage de leur téléphone, notamment en ce qui concerne la géolocalisation. Ils sont plus nombreux à être vigilants aux contenus auxquels les applications souhaitent accéder et à désactiver l'assistant personnel intelligent de leur équipement.



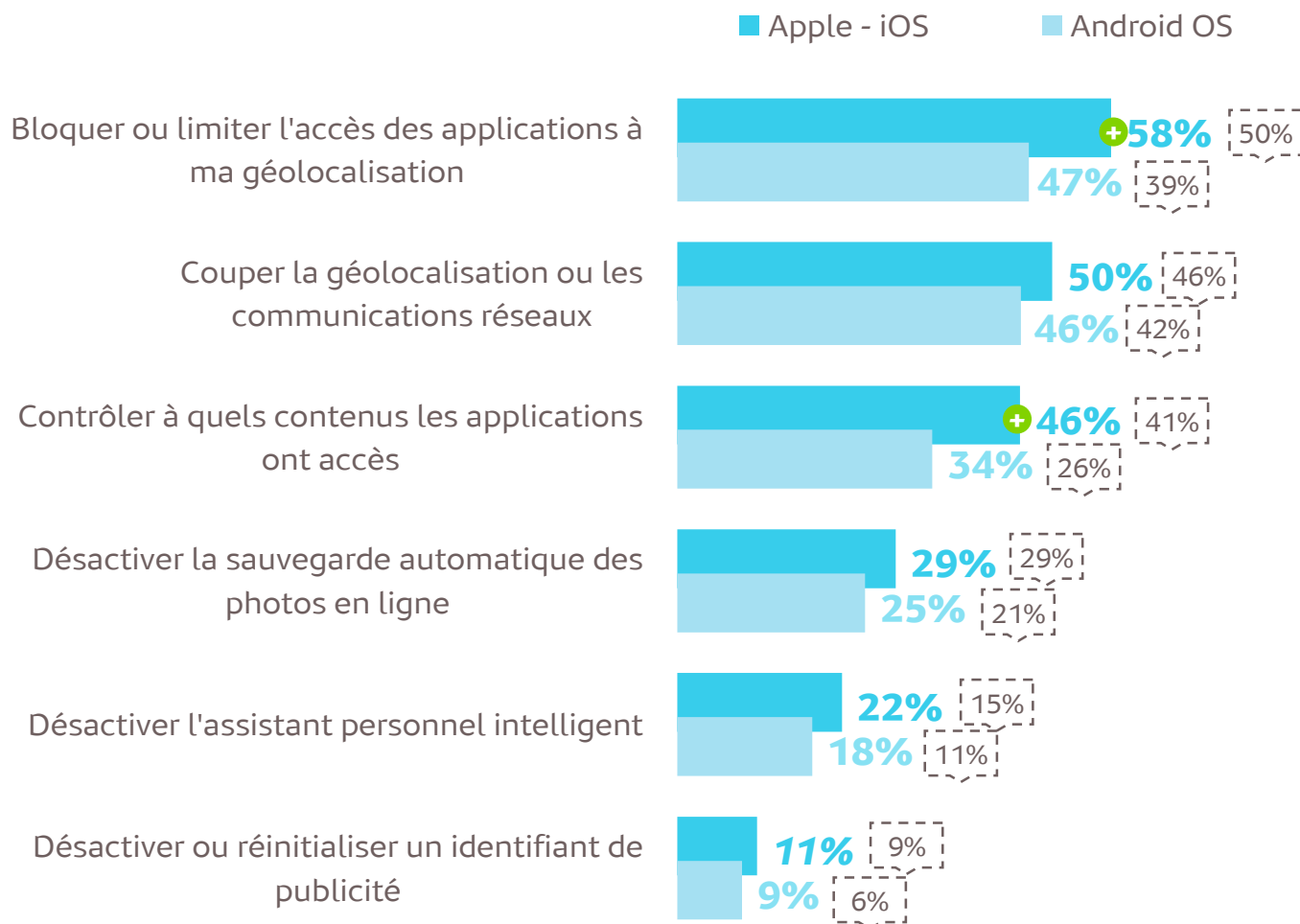
 Historique 2016

- ▶ Question : Vous êtes-vous déjà rendu dans les paramètres de votre téléphone pour effectuer les réglages de confidentialité suivants ?
- ▶ Base : Internautes de 15 ans et plus équipés smartphone (n=1 807)


## 1. Paramétrage des équipements et services connectés

### Paramétrage du smartphone selon le système d'exploitation

Les équipés smartphone Apple sont globalement plus attentifs que les équipés Android à protéger leurs données personnelles. Cependant, les équipés Android sont plus nombreux à protéger leurs données personnelles par rapport à 2016.



 Historique 2016

 Significativement **supérieur** à l'ensemble des équipés smartphone

► Question : Vous êtes-vous déjà rendu dans les paramètres de votre téléphone pour effectuer les réglages de confidentialité suivants ?

► Base : Internaute de 15 ans et plus équipés smartphone avec le système d'exploitation Apple (n=490) ou Android (n=1 168)

### 1. Paramétrage des équipements et services connectés

## Renoncement à l'installation d'applications au cours des 12 derniers mois

Au cours des 12 derniers mois, la moitié des équipés smartphone a renoncé à installer une application pour éviter que celle-ci accède à certaines de leurs informations. Cette réaction face aux applications concerne aussi bien les équipés Apple qu'Android.



# 50%

Ont renoncé à installer ou utiliser une application au cours des 12 derniers mois sur smartphone, en raison des informations auxquelles l'application pourrait avoir accès



**47%**

Parmi les équipés smartphone Apple



**51%**

Parmi les équipés smartphone Android



Le libellé de la question a évolué en 2018 avec l'ajout de la notion de temporalité « Au cours des 12 derniers mois », aussi l'historique ne peut être affiché.

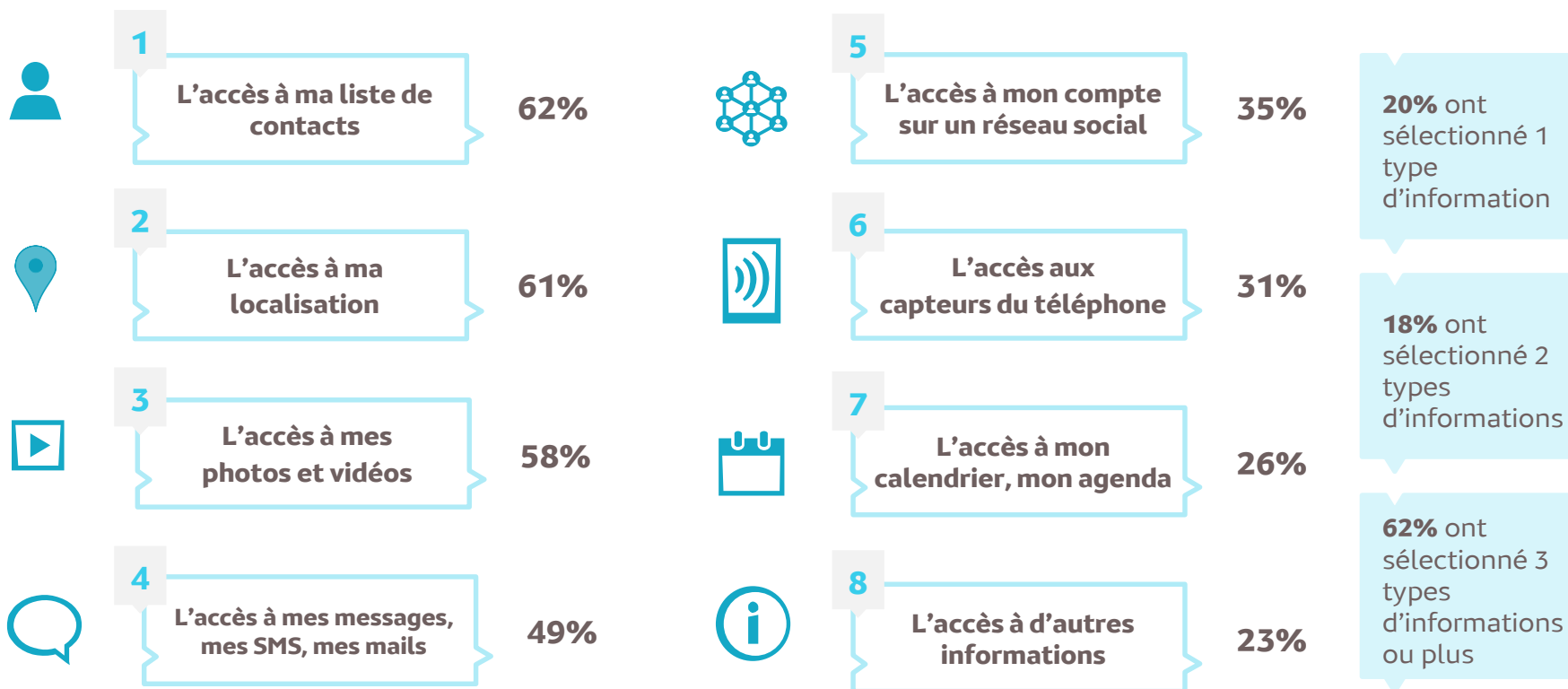
- ▶ Question : Au cours des 12 derniers mois, avez-vous renoncé à installer ou utiliser une application (jeu, réseau social, service de cloud, etc.) sur votre smartphone, en raison des informations auxquelles l'application pourrait avoir accès ?
- ▶ Base : Internaute de 15 ans et plus équipés smartphone (n=1 807)

## 1. Paramétrage des équipements et services connectés

# Raisons du renoncement à l'installation d'applications

Les informations personnelles, voire intimes, sont celles qui ont suscité le plus de refus lors d'installation d'applications. La liste de ses contacts, sa localisation et ses photos constituent les informations les plus sensibles.

**50% ont déjà renoncé à installer ou utiliser une application au cours des 12 DM en raison des informations auxquelles elle pourrait avoir accès. Parmi eux, les raisons invoquées :**



 Le libellé de la question a évolué en 2018 avec l'ajout de la notion de temporalité « Au cours des 12 derniers mois », aussi l'historique ne peut être affiché.

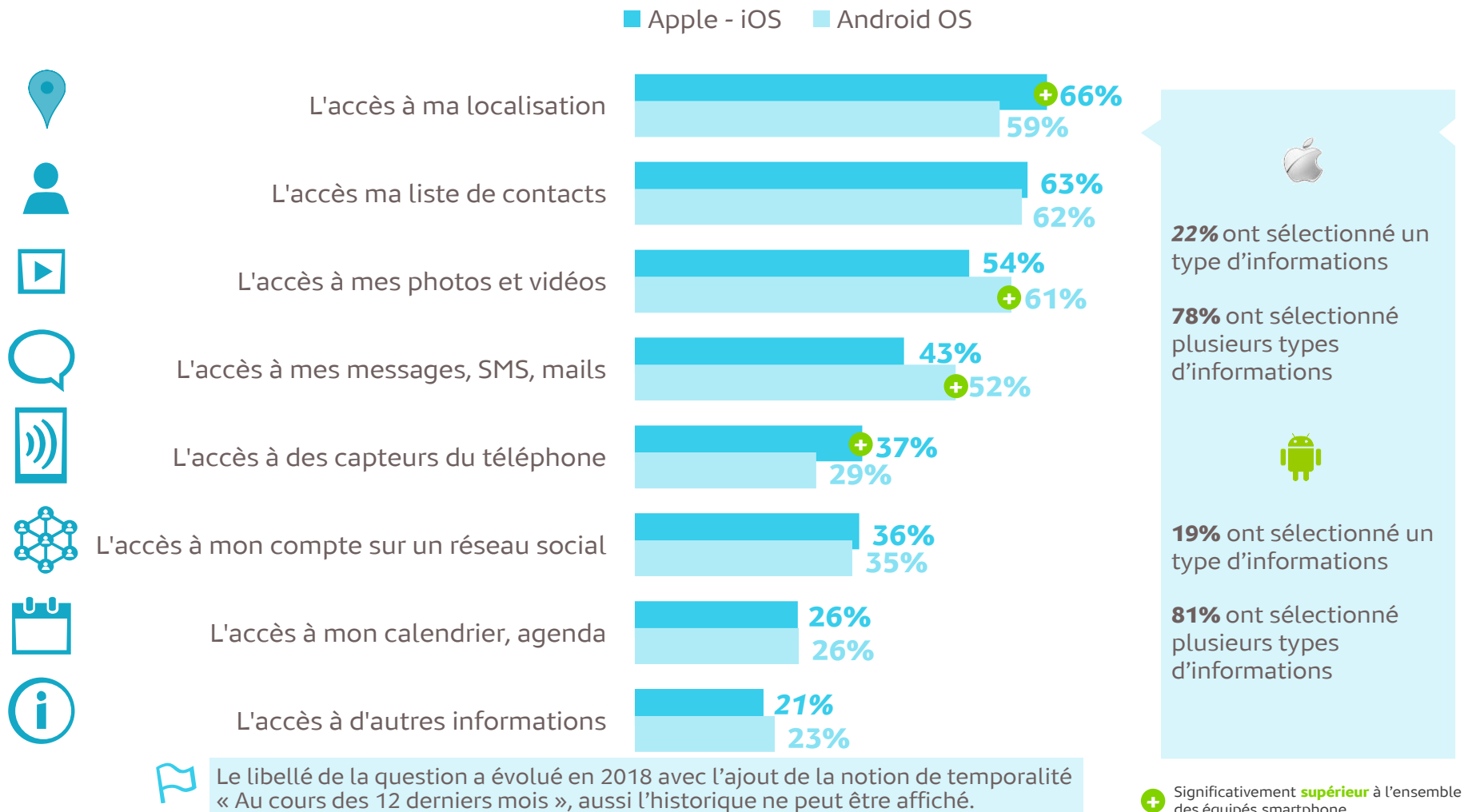
▶ Question : Vous avez déclaré avoir renoncé à installer ou utiliser une application au cours des 12 derniers mois en raison des informations auxquelles elle pourrait avoir accès. De quel type d'informations s'agit-il ?

▶ Base : Internautes de 15 ans et plus qui ont refusé d'installer une applications sur smartphone au cours des 12 derniers mois (n=903)

## 1. Paramétrage des équipements et services connectés

# Raisons du renoncement à l'installation d'applications selon l'OS

Les équipés Apple sont plus attentifs à l'accès à leur localisation et aux capteurs de leur téléphone. Les équipés Android quant à eux sont plus sensibles à l'accès à leurs photos/vidéos et à leurs messages, SMS ou mails.



Le libellé de la question a évolué en 2018 avec l'ajout de la notion de temporalité « Au cours des 12 derniers mois », aussi l'historique ne peut être affiché.

- Question : Vous avez déclaré avoir renoncé à installer ou utiliser une application au cours des 12 derniers mois en raison des informations auxquelles elle pourrait avoir accès. De quel type d'informations s'agit-il ?
- Base : Internaute de 15 ans et plus qui ont refusé d'installer une application au cours des 12 derniers mois sur smartphone Apple (n=233) ou Android (n=596)



## 1. Paramétrage des équipements et services connectés

# Segmentation : Paramétrage du smartphone X Renoncement à l'installation d'applications

Les « avisés », qui ont réglé plusieurs paramètres de leur smartphone et ont déjà renoncé à installer une application en raison des informations auxquelles celle-ci pourrait avoir accès, représentent 1/3 des équipés smartphone. Cependant, 3 équipés smartphone sur 10 n'ont réglé aucun paramètre de leur téléphone et n'ont renoncé à installer aucune application au cours des 12 derniers mois.

		Paramétrage du smartphone	
		Un paramétrage ou aucun	Plusieurs paramétrages
Renoncement à l'installation d'applications au cours des 12 DM	Oui	<b>Les anecdotiques</b> Ont réglé un seul ou aucun paramètre de leur smartphone et ont renoncé à installer une application au cours des 12 DM en raison des informations auxquelles elle pourrait avoir accès <b>17%</b>	<b>Les avisés</b> Ont réglé plusieurs paramètres de leur smartphone et ont renoncé à installer une application au cours des 12 DM en raison des informations auxquelles elle pourrait avoir accès <b>33%</b>
	Non	<b>Les insouciantes</b> Ont réglé un seul ou aucun paramètre de leur smartphone et n'ont renoncé à installer aucune application au cours des 12 DM en raison des informations auxquelles elle pourrait avoir accès <b>30%</b>	<b>Les prévoyants</b> Ont réglé plusieurs paramètres de leur smartphone et n'ont renoncé à installer aucune application au cours des 12 DM en raison des informations auxquelles elle pourrait avoir accès <b>20%</b>

- ▶ Question : Vous êtes-vous déjà rendu dans les paramètres de votre téléphone pour effectuer les réglages de confidentialité suivants ?
- ▶ Question : Au cours des 12 derniers mois, avez-vous renoncé à installer ou utiliser une application (jeu, réseau social, service de cloud, etc.) sur votre smartphone, en raison des informations auxquelles l'application pourrait avoir accès ?
- ▶ Base : Internautes de 15 ans et plus équipés smartphone (n=1 807)

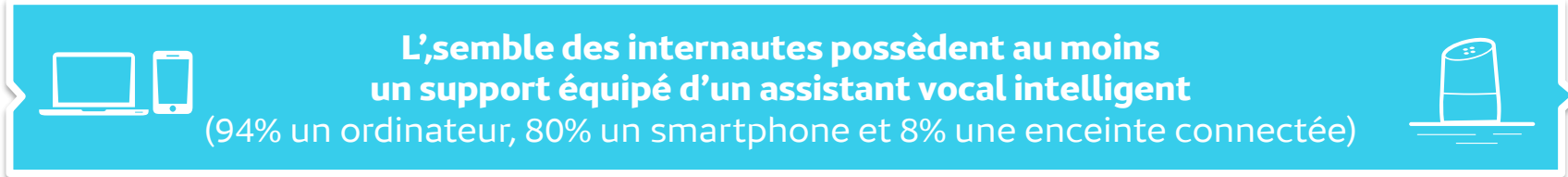


Nouveauté 2018

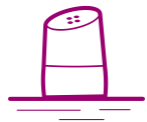
## 1. Paramétrage des équipements et services connectés

### Utilisation d'un assistant vocal intelligent au cours des 12 derniers mois

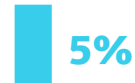
En 2018, près de 3 internautes sur 10 ont utilisé un assistant vocal au cours des 12 derniers mois, principalement celui de leur smartphone ou ordinateur. Apparues récemment sur le marché, les enceintes connectées intelligentes sont utilisées par 5% des internautes.



Utilisation de l'assistant vocal intelligent du smartphone ou de l'ordinateur



Utilisation de l'assistant vocal de l'enceinte connectée



**29%** ont utilisé un assistant vocal au cours des 12 derniers mois

Non, aucun de ces assistant vocaux



► Question : Au cours des 12 derniers mois, avez-vous déjà utilisé ...

► Base : Internaute de 15 ans et plus équipés smartphone, ordinateur ou enceinte connectée (n=2 101)



Nouveauté 2018

## 1. Paramétrage des équipements et services connectés

# Paramétrage de l'assistant vocal intelligent au cours des 12 derniers mois

40% des utilisateurs ont déjà paramétré leur assistant vocal intelligent, la principale action étant plutôt générale en vérifiant les paramètres de confidentialité.



Vérifier les paramètres de confidentialité



Supprimer l'historique des demandes



Désactiver le micro



Débrancher l'enceinte connectée



Non, je n'ai jamais effectué ce type d'actions concernant l'assistant vocal



**40%** ont déjà paramétré leur assistant vocal au cours des 12 derniers mois

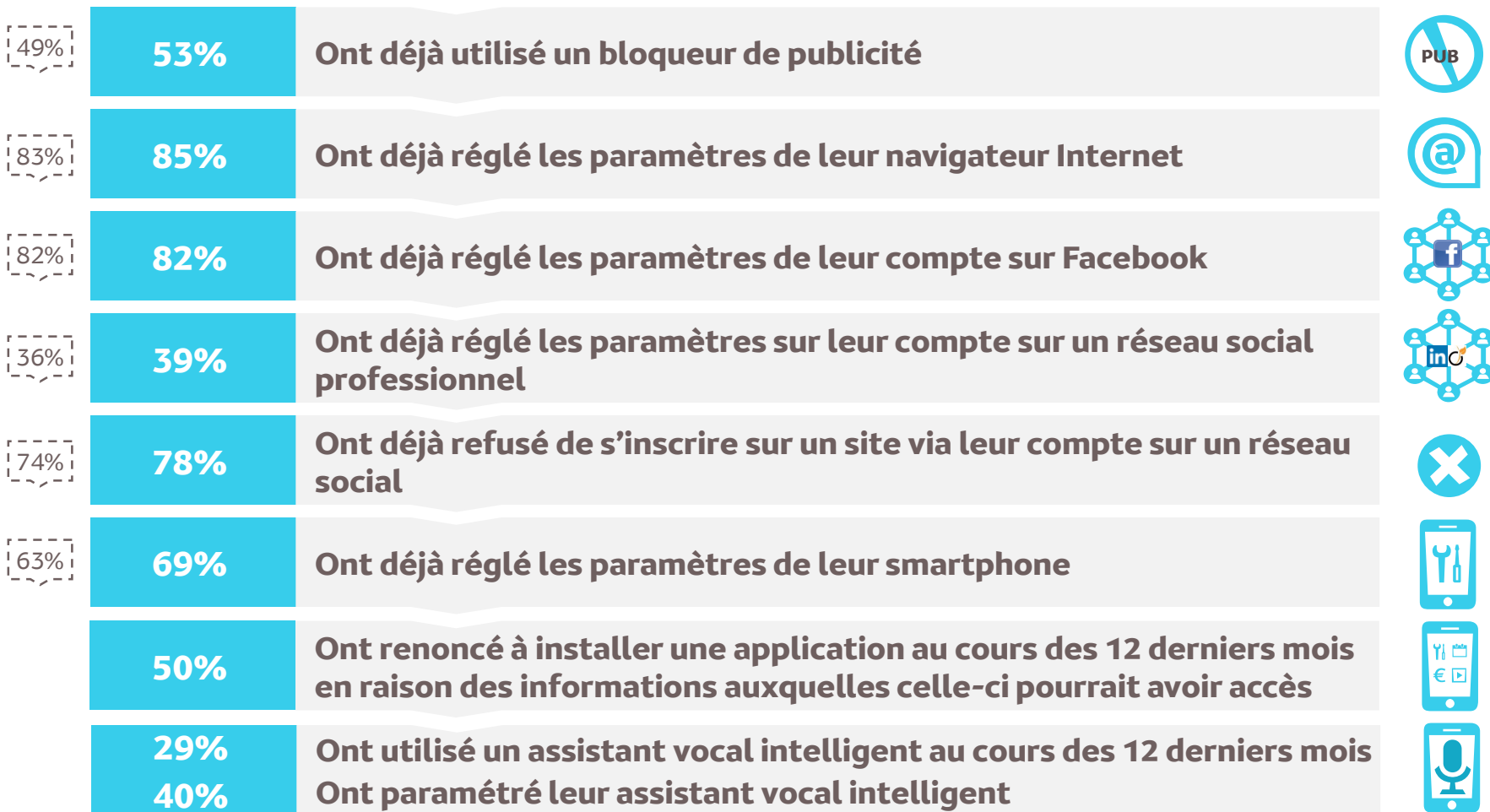
▶ Question : Avez-vous déjà effectué les actions suivantes vis-à-vis de l'assistant vocal intelligent de votre smartphone/ordinateur ou de votre enceinte connectée, pour protéger votre intimité ou votre vie privée ?

▶ Base : Internautes de 15 ans et plus qui ont utilisé un assistant vocal intelligent au cours des 12 derniers mois (n=616)

## 1. Paramétrage des équipements et services connectés

## Paramétrage des équipements et services connectés : chiffres clés

En 2018, les internautes montrent une attention croissante au paramétrage de leurs équipements et services. Ils multiplient les possibilités de paramétrage et renforcent la protection de leurs données personnelles, avec une vigilance particulière accordée à leurs données de localisation.



# 2

## Pratiques spécifiques de protection des données



### Légende

- *Les chiffres en italique* doivent être interprétés avec précaution en raison d'un effectif interrogé faible (sous le seuil d'alerte à 60).
- Certains indicateurs sont non significatifs « NS » et ne peuvent être affichés en raison d'un effectif interrogé insuffisant (sous le seuil d'affichage à 15).

## 2. Pratiques spécifiques de protection des données

### Utilisation d'adresses mails dédiées

En 2018, l'utilisation d'une adresse mail secondaire, destinée aux contenus indésirables et aux inscriptions diverses est stable par rapport à 2016 et concerne la moitié des internautes.



51%

**50%** disposent d'une adresse mail dédiée, pour au moins l'une des raisons suivantes :

**53%** des hommes  
**56%** des 15-24 ans  
**61%** des 25-34 ans  
**62%** des Parisiens  
**58%** des CSP+  
**59%** des étudiants



 Historique 2016

► Question : En plus de vos adresses mails principales, utilisez-vous une ou plusieurs autres adresses emails...?

► Base : Internautes de 15 ans et plus (n=2 114)

## 2. Pratiques spécifiques de protection des données

### Utilisation de fausses informations en ligne

A l'instar de l'utilisation d'adresses mails secondaires, l'utilisation de fausses informations en ligne reste stable en 2018. Si les internautes ne révèlent pas de vraies informations les concernant sur Internet, c'est notamment pour s'assurer une certaine tranquillité et éviter d'être sollicités, mais également car ils ne savent pas comment seront exploitées leurs informations.



**43%** <sup>44%</sup> ont déjà indiqué de fausses informations les concernant sur Internet

**61%** des 15-24 ans  
**60%** des 25-34 ans  
**53%** des CSP+  
**62%** des étudiants  
**50%** des Parisiens

**28%**

<sup>28%</sup>

Oui, pour éviter d'être sollicité ou démarché



**21%**

<sup>23%</sup>

Oui, car je ne sais pas à quoi vont servir mes informations ?

**19%**

<sup>20%</sup>

Oui, pour éviter le ciblage publicitaire



**11%**

<sup>Nouveauté 2018</sup>

Oui, pour aller plus vite, faciliter l'inscription



<sup>xx%</sup> Historique 2016

**4%**

ont sélectionné ces 4 raisons pour expliquer leur utilisation de fausses informations en ligne

**57%**

<sup>56%</sup>

N'indiquent jamais de fausses informations

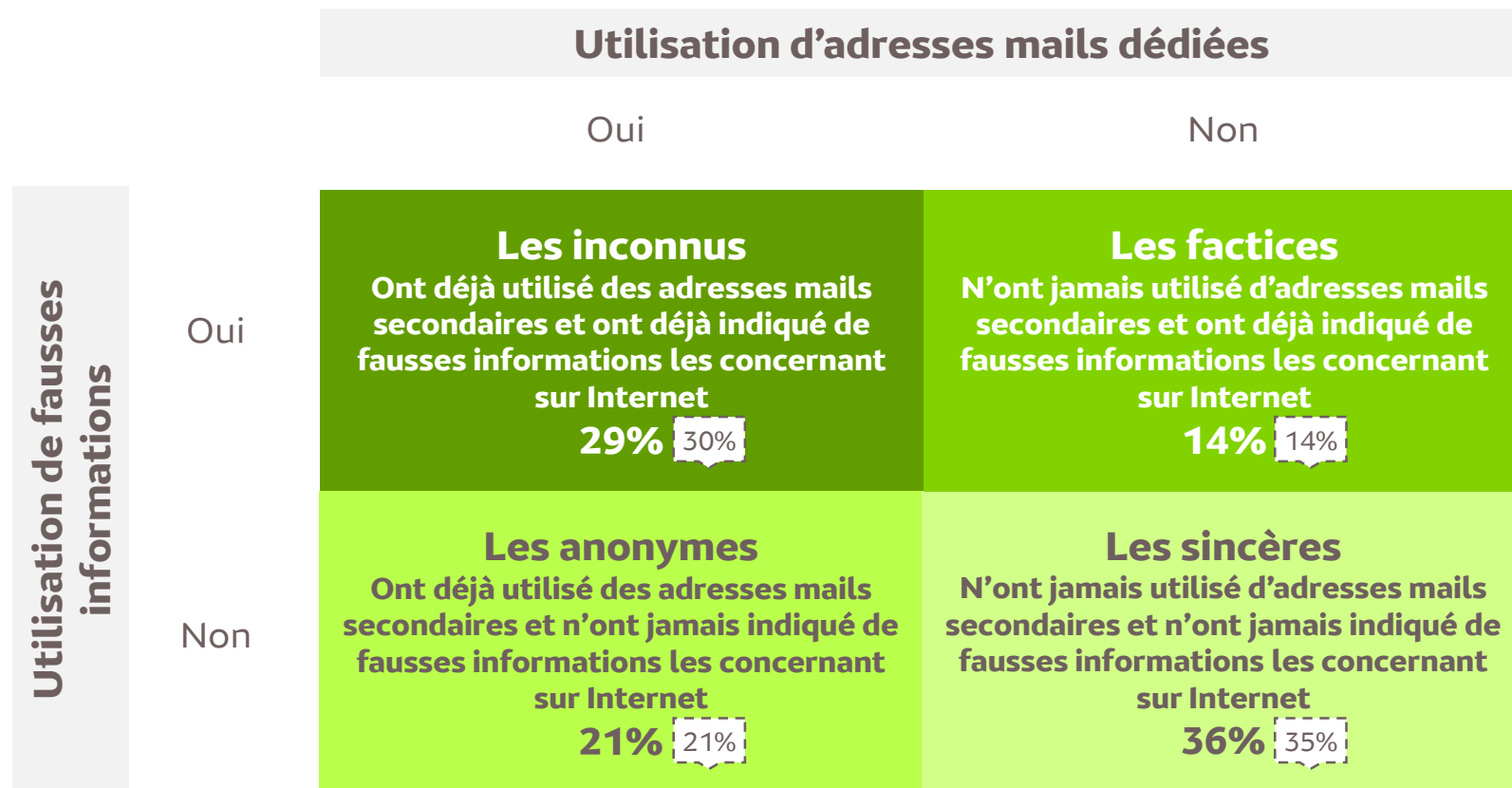
▶ Question : Vous arrive-t-il d'indiquer de fausses informations (fausses coordonnées ou données d'identification) vous concernant lorsque vous naviguez sur Internet, par exemple dans des formulaires d'inscription ou des créations de compte ?

▶ Base : Internaute de 15 ans et plus (n=2 114)

## 2. Pratiques spécifiques de protection des données

## Segmentation : Utilisation d'adresses mails dédiées X Utilisation de fausses informations

Près de 3 internautes sur 10 révèlent le moins possible leurs vraies informations sur Internet, en utilisant des adresses mails secondaires et en fournissant de fausses informations les concernant sur Internet. Plus d'1/3 n'ont jamais utilisé d'adresses mails dédiées, ni indiqué de fausses informations sur leur identité.



xx% Historique 2016

- ▶ Question : Question : En plus de vos adresses mails principales, utilisez-vous une ou plusieurs autres adresses emails...?
- ▶ Question : Vous arrive-t-il d'indiquer de fausses informations (fausses coordonnées ou données d'identification) vous concernant lorsque vous naviguez sur Internet, par exemple dans des formulaires d'inscription ou des créations de compte ?
- ▶ Base : Internaute de 15 ans et plus (n=2 114)

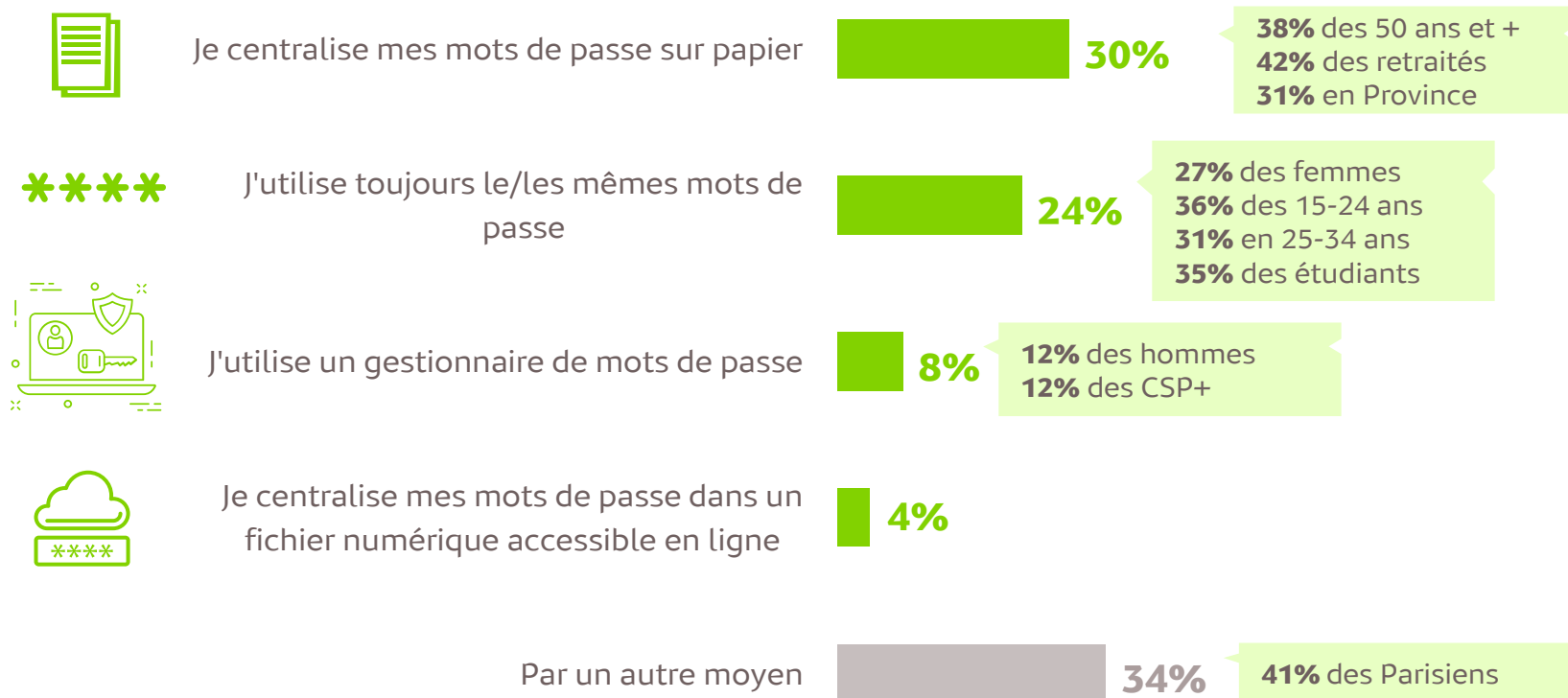




## 2. Pratiques spécifiques de protection des données

### Gestion des mots de passe

En 2018, pour gérer leurs mots de passe, 3 internautes sur 10 les centralisent sur papier et près d'1/4 utilisent toujours le même mot de passe. L'utilisation d'un gestionnaire de mots de passe et le recours à un fichier en ligne concernent une minorité des internautes.



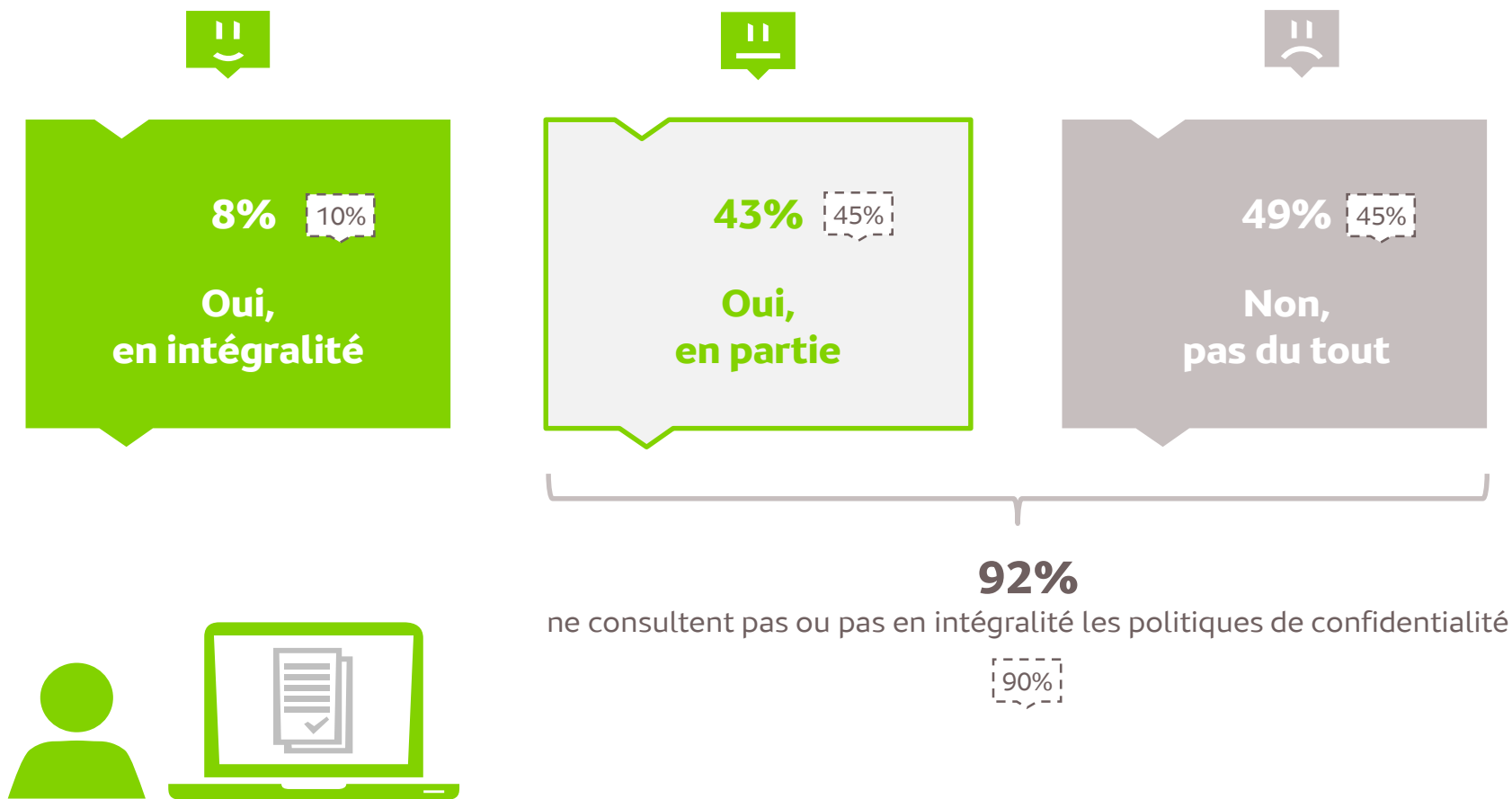
▶ Question : Comment gérez-vous vos mots de passe ?

▶ Base : Internaute de 15 ans et plus (n=2 114)

## 2. Pratiques spécifiques de protection des données

### Lecture des politiques de confidentialité

Seuls 8% des internautes lisent en intégralité les politiques de confidentialité, une proportion en légère baisse depuis 2016.



 Historique 2016

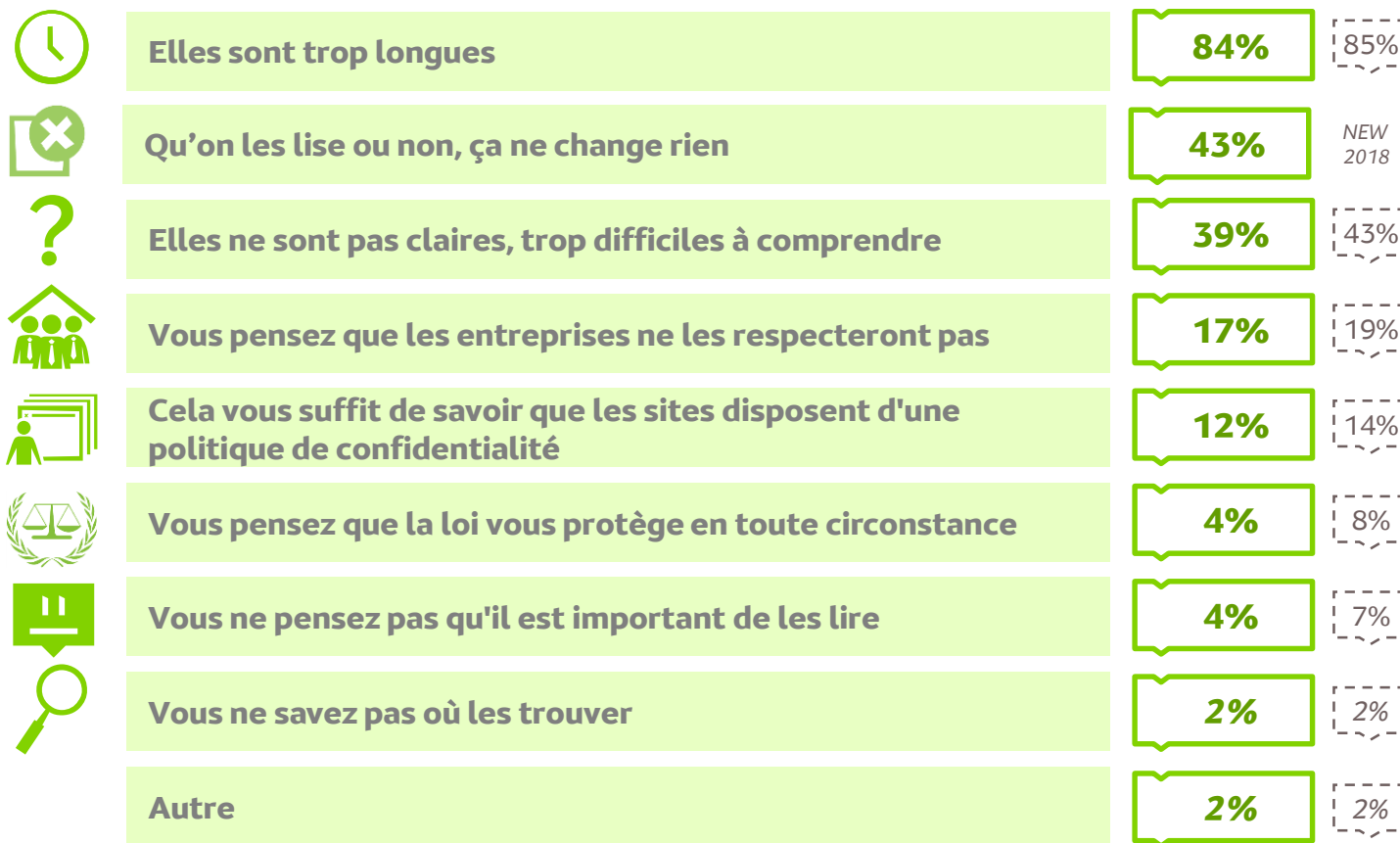
- ▶ Question : Lors de l'utilisation ou de l'inscription sur un nouveau service, il peut vous être demandé de lire et d'approuver les informations relatives à la politique de confidentialité (par exemple au sein des conditions générales d'utilisation). Généralement, lisez-vous ces documents ?
- ▶ Base : Internaute de 15 ans et plus (n=2 114)

## 2. Pratiques spécifiques de protection des données

## Raisons de non-consultation des politiques de confidentialité

La lecture des politiques de confidentialité demeure trop fastidieuse pour les internautes. Plus de 4 internautes sur 10 estiment qu'il ne vaut pas la peine de les lire, que cela ne changera rien.

**92% ne consultent pas ou pas en intégralité les politiques de confidentialité.**  
**Parmi eux, les raisons invoquées sont les suivantes :**



**88%** estiment que les politiques de confidentialité sont trop longues ou pas suffisamment claires

91%

 Historique 2016

- ▶ Question : Vous êtes-vous déjà rendu dans les paramètres de votre téléphone pour effectuer les réglages de confidentialité suivants?
- ▶ Base : Internaute de 15 ans et plus qui ne lisent pas ou pas en intégralité les politiques de confidentialité (n=1 952)

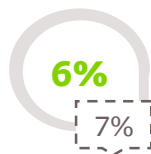
## 2. Pratiques spécifiques de protection des données

### Démarche de retrait d'un contenu en ligne

Les internautes ayant entrepris une démarche pour obtenir le retrait d'un contenu en ligne demeurent minoritaires, en baisse de 4 pts par rapport à 2016.



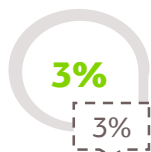
Oui, en contactant le responsable d'un site ou service en ligne



Oui, en contactant directement la personne qui l'avait publié



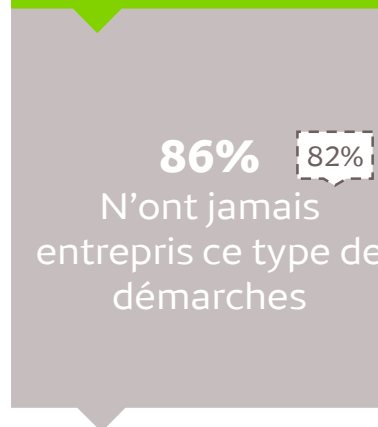
Oui, en utilisant une procédure auprès d'un moteur de recherche



Oui, en prenant contact avec une autorité publique (CNIL, services de police, etc.)



19% des 15-24 ans  
27% des 25-34 ans  
17% des Parisiens  
18% des CSP+  
19% des étudiants



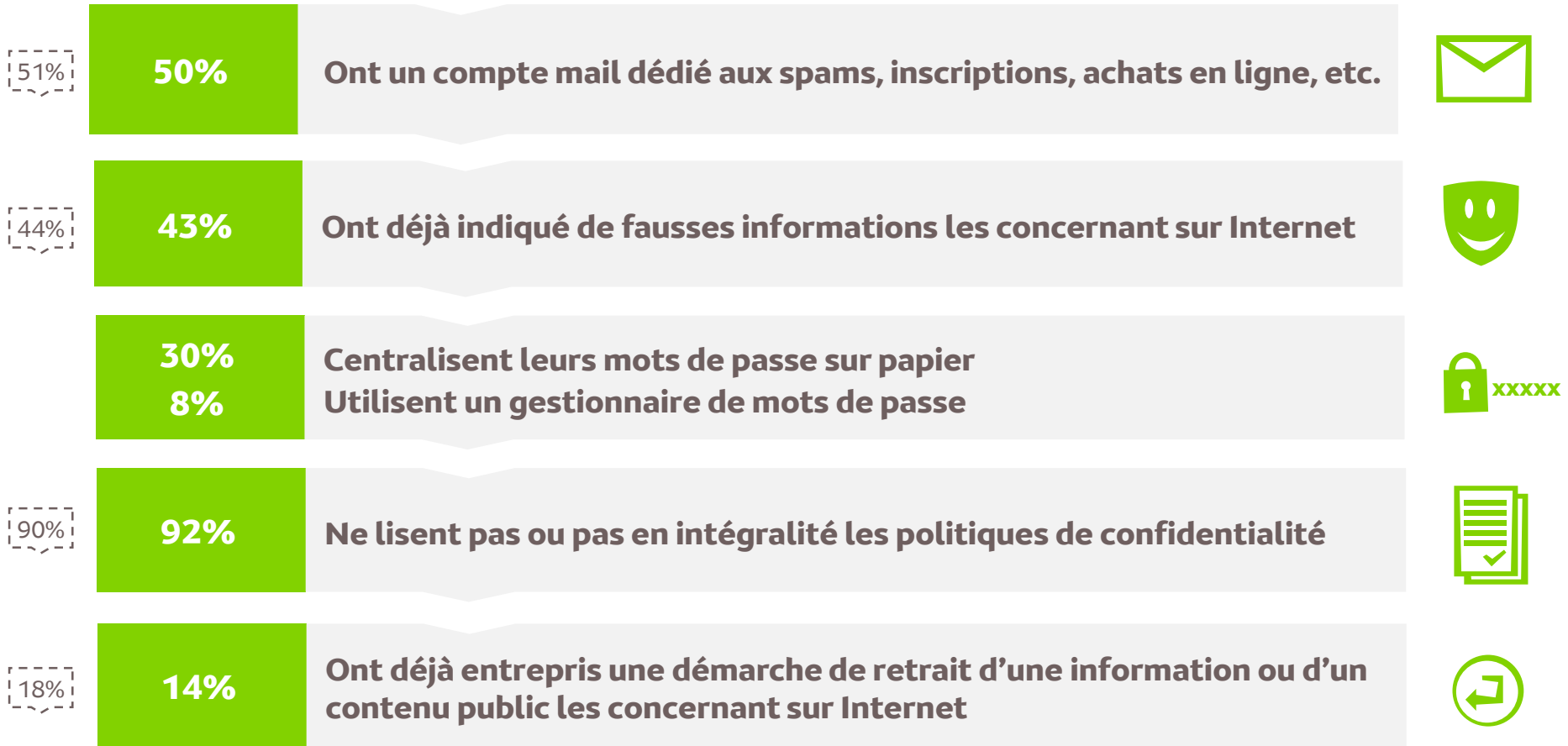
 Historique 2016

- ▶ Question : Avez-vous déjà entrepris des démarches pour obtenir le retrait d'une information ou d'un contenu public vous concernant (photo, texte,...) sur Internet?
- ▶ Base : Internautes de 15 ans et plus (n=2 114)

## 2. Pratiques spécifiques de protection des données

### Pratiques spécifiques de protection des données : chiffres clés

Les pratiques de protection spécifiques sur Internet demeurent encore sous-exploitées, avec un niveau d'usage proche de celui de 2016. Lorsque ces protections sont mises en place, l'objectif est avant tout de simplifier la vie des internautes et d'éviter d'être dérangé ou sollicité.



# 4

## Conclusion



## CONCLUSION

- En 2018, les internautes poursuivent progressivement leur maîtrise du paramétrage de la navigation sur Internet, de leurs équipements et des différents services connectés. Ils sont plus nombreux à appliquer des paramétrages, mais surtout ils multiplient les différents réglages de confidentialité à leur disposition.
- Leurs principales motivations dans le paramétrage des services sont relatives à un confort d'utilisation, puisqu'il s'agit avant tout de rendre l'usage d'Internet et des équipements plus simple et agréable. Cependant, la vigilance est accrue lorsque les services impliqués sont trop intrusifs (géolocalisation) ou concernent des données plus intimes (liste de contacts, photos et vidéos, messages et mails, etc.). Les internautes semblent plus alertes à l'exploitation de leurs données personnelles et signifient une certaine méfiance vis-à-vis des services.
- Les outils et pratiques de protection avancés sont encore assez peu exploités, mais tendent à concerner de plus en plus d'internautes.
- Bien que leur utilisation reste encore minoritaire, les assistants vocaux et plus récemment les enceintes connectées à commande vocale, font l'objet de peu de paramétrage de la part de leurs utilisateurs, lié à une méconnaissance de ces nouveaux services et de leur fonctionnement.